



SASAM | **ANALİZ**
ENSTİTÜSÜ

OCAK 2016

TÜRKİYE'DE SOSYAL HİZMET VE SOSYAL YARDIM POLİTİKALARI “Tespitler - Öneriler”



SASAM
ENSTİTÜSÜ

Sağlık Sen Stratejik Araştırmalar Merkezi
Sağlık Sen Strategic Research Centre

SUNUŞ



Metin MEMİŞ
Sağlık-Sen Genel Başkanı
SASAM Enstitüsü Başkanı

“**Türkiye’nin en büyük sivil toplum örgütlerinden birisi olan Sağlık-Sen’in 2014 yılında kurduğu SASAM Enstitüsü olarak, sağlık ve sosyal hizmet gibi insan hayatını doğrudan etkileyen hizmet alanlarını güçlendirmek hedefiyle kısa zamanda çok önemli çalışmalara imza attık.**”

İnsana ve hayata değer katmak, insani değerleri hakim kılmak, gerçek anlamda hak, adalet, özgürlük ve eşitlik temelinde yükselen bir Türkiye’yi inşa etmek istiyoruz.

20 yıllık genç bir sendika olan Sağlık Sen’in gönlünden hiç düşürmediği bu idealler doğrultusunda insanımıza bedenen, ruhen ve sosyal açıdan iyilik sağlayacak güçlü sistemlerin inşasına yardım edecek politikalar geliştirmek için yola çıktık.

İnsanlığa hizmet noktasında çok zengin bir

tarihe ve kültürel birikime sahibiz. Ülkemizin ve insanlığın geleceği adına umudumuzu besleyen en önemli kaynak, tarihsel ve kültürel birikimimizdir.

Bu birikimin çağımızın sorunlarına çözüm olacak potansiyele sahip olduğuna ve bu potansiyelin bilimin rehberliğinde yeniden inkişaf etmesiyle ülkemizin ve insanlığın pek çok sorununun çözüme kavuşacağına yürekten inanıyoruz.

Bu inançla, sağlık ve sosyal hizmet politikaları başta olmak üzere sosyal politikanın

bütün alanlarında gelişime ve ilerlemeye katkı sağlamak hedefiyle bugüne kadar önemli çalışmalar gerçekleştirdik.

Politika geliştirme süreçlerine katılımı önemsedik. Yapıcı ve çözüm odaklı eleştirel kimlikle hareket ettik. Hem örgütlü olduğu Aile Sosyal Politikalar Bakanlığı ile Sağlık Bakanlığı hizmetlerinin üretim ve yönetim süreçlerinde, hem de Türkiye'nin geleceğinin inşa ve ihya sürecinde Sağlık Sen'in güçlü bir paydaş olması hedefiyle çalışmalarımızı sürdürüyoruz.

Son yıllarda uygulanan sosyal politika uygulamalarında ciddi gelişmeler sağlandığı ortadadır.

Ancak bu gelişmelerin toplumsal yansımalarının tamamının olumlu ve başarılı olduğunu söylemek mümkün değil.

Yaşanan olumsuzlukların, gelişen sosyal problemlerin nedenlerini araştırmak, toplumsal ve kültürel koşullarımıza uygun politikalar geliştirmek durumundayız.

Bu noktada Aile ve Sosyal Politikalar Bakanlığı kurulduğunda, Türkiye'nin aydınlık geleceğinin sosyal kalkınma ile mümkün olacağına inananlar olarak çok umutlandık.

Sağlık Sen olarak "Nasıl Bir ASPB?" başlığı altında bu analizin ekinde de yer verdiğimiz

“ Sosyal hizmet ve sosyal yardım başlığı altında yaptığımız çalıştay, önümüzdeki süreçte devam edecek sosyal politikalar çalıştayları serisinin ilkidir. 24-25 Ekim 2015 tarihlerinde gerçekleştirdiğimiz çalıştayda sosyal hizmet ve sosyal yardım kavramlarıyla ilgili bütün kurum ve kuruluşlar ile bilimsel çevreleri bir araya getirdik. ”

bir rapor hazırladık ve beklentilerimizi ortaya koyduk.

Bakanlığımızın yaklaşık 3 yıllık icraat döneminde de, aile politikaları başta olmak üzere sorumluluk alanlarında uyguladığı politikaları takip ettik, tespit, eleştiri ve öneriler geliştirdik.

Bu rapor da, sosyal kalkınma hedefleri ölçeğinde en kritik konumda bulunan Aile ve Sosyal Politikalar Bakanlığı uygulamalarını; bireyi, aileyi ve toplumu koruma,

nitelikli yaşam koşullarını oluşturma temelinde değerlendirmek, yaşanan sorunları tespit ederek çözüm önerileri geliştirmek niyetiyle gerçekleştirdiğimiz sosyal hizmet ve sosyal yardımlar çalıştayımızın sonuçlarını içermektedir.

Sosyal hizmet ve sosyal yardım başlığı altında yaptığımız çalıştay, önümüzdeki süreçte devam edecek sosyal politikalar çalıştayları serisinin ilkidir. 24-25 Ekim 2015 tarihlerinde gerçekleştirdiğimiz çalıştayda sosyal hizmet ve sosyal yardım kavramlarıyla ilgili bütün kurum ve kuruluşlar ile bilimsel çevreleri bir araya getirdik.

Türkiye'nin sosyal hizmet ve sosyal yardım politikalarını değerlendiren raporun ilk bölümünde Türkiye'nin sosyal politika modeline bakışımız, ikinci bölümde ise çalıştay başlıkları altında ortaya konulan tespitler ve çözüm önerileri yer almaktadır.

TÜRKİYE SOSYAL POLİTİKA MODELİ



Yazar: Doç. Dr. Mehmet Merve ÖZAYDIN
SASAM İşgücü Politikaları ve Sendikal Haklar Direktörü

1. SOSYAL POLİTİKAYA İLİŞKİN KAVRAMSAL ÇERÇEVE

Sosyal sorunların çözümüne yönelik anlamlı çabaların bütünü olan sosyal politika, toplumun içinde bulunduğu çevresel şartlardan ve iç hareketlerden etkilenen dinamik bir yapıya sahiptir. Bu özelliği ile toplumdaki topluma ve tarihsel süreç içinde, anlamında ve işlevinde önemli değişiklikler meydana gelmiştir.

Ekonomik ve sosyal hayatı etkileyen köklü değişimlerin sosyal politikanın amaç, kapsam, fonksiyon ve araçlarında önemli değişiklikler ortaya çıkardığı görülmüştür. Sanayi Devriminin başında üretim ilişkilerinin doğasından kaynaklanan eşitsizlikler, sosyal politika ihtiyacının bu alanda yoğunlaşmasına ve çözüm arayışlarının sanayi toplumunun sorunlarına yönelik

“ Sosyal politikanın bir diğer çalışma sahasını ise sosyal gruplar oluşturmaktadır. Sosyal sorunlara odaklanarak çözüm arayışına giren sosyal politikacı için, bu sorunların etkilediği sosyal gruplar büyük öneme sahiptir. Yaşlılar, özürllüer, yoksullar, çocuklar, kadınlar ve işsizler toplumsal yaşam içerisinde çeşitli nedenlerle sosyal sorunlardan daha fazla etkilenen ve koruma talep eden gruplar olarak, sosyal politikanın önemli çalışma alanını oluştururlar. ”

şekillenmesine neden olmuştur. Bu nedenle sosyal politikanın dar anlamdaki yorumunun genellikle sanayi devriminin ortaya çıkardığı sorunlar ve bunların çözümüne yöneldiği söylenebilir. Bu yaklaşım, sorunlara yönelik geliştirilen çözümlerin de çalışma hayatı merkezli olmasına neden olmuştur.

Buna karşın geniş anlamdaki sosyal politikayı, bütün sosyal ve sınıfsal grupları içine alan ve ağırlıklı olarak Sanayi Devrimi öncesindeki ilişkileri de konu edinen bir çerçevede tanımlamak mümkündür. Sosyal politikanın tanımlanmasındaki bu farklılıklar, ülkelerin benzeşmesinin çok zor olduğu sosyal politika anlayışında farklı modeller geliştirilmesine kaynaklık etmiştir. Bu çerçevede Anglo-Sakson geleneğinde sosyal politika; eğitim, sağlık, kişisel sosyal hizmetler, sosyal güvenlik ve konut hizmetlerinin kolektif olarak sağlanması ile ilgili bir uygulama alanına sahiptir. Kıta Avrupası'nda ise sosyal politika terimi daha çok emek piyasasına mahsus kurumlar ve ilişkileri, özellikle de işçi haklarını ve sosyal ortaklar arasındaki anlaşma çerçevesini ifade etmektedir (Klieman,2006:159).

Sosyal politikanın bir diğer çalışma sahasını ise sosyal gruplar oluşturmaktadır. Sosyal sorunlara odaklanarak çözüm

arayışına giren sosyal politikacı için, bu sorunların etkilediği sosyal gruplar büyük öneme sahiptir. Yaşlılar, özürllüer, yoksullar, çocuklar, kadınlar ve işsizler toplumsal yaşam içerisinde çeşitli nedenlerle sosyal sorunlardan daha fazla etkilenen ve koruma talep eden gruplar olarak, sosyal politikanın önemli çalışma alanını oluştururlar. Sosyal sorunlara ilişkin farklı nedenleri ve yöntemleri birlikte analiz ederek etkin çözümler oluşturma hedefini taşıyan sosyal politika, sosyal gruplar için yaptığı analizlerde de benzer metodlar izlemektedir. Sosyal gruplara ilişkin risklerin oluşma nedenleri, bu risklerin insanların yaşamlarını nasıl etkilediği ve olumsuzlukların bertaraf edilmesi için politika arayışlarına yönelmektedir. Bu arayışlar, toplumsal ve kamusal sorumlulukların analiz edilerek, etkin uygulamalara ulaşılmaya çalışılan bir süreci ifade etmektedir (Özaydın,2007:10).

Sosyal politikaların kim tarafından organize edileceğine ilişkin tartışmalar ülkelerin tarihsel gelişim seyirleri içinde farklılık göstermiştir. Ulus devlet anlayışının gelişimine bağlı ağırlıklı olarak modern devletin görevleri içinde bu fonksiyon tarihte din kurumlarının, ailenin ya da toplumsal yardımlaşma kurumlarının işlevi olarak da tanımlanagelmıştır.

2. TÜRK SOSYAL POLİTİKASININ GEREĞİ VE TARİHSEL GELİŞİM

Türk devlet yapılanmasında gerek İslamiyet öncesinde ve gerekse İslamiyet sonrasında dinin devlete ve yöneticilerine kutsallık atfeden niteliği, halkın devlete duyduğu saygı ve sevginin pekişmesini sağlamıştır. Devlet başkanlarının halkı koruma ve halkın yaşamını düzenleme ile ilgili görevleri, Türk devlet anlayışının, halkın devletten beklentilerini artıran, “devlet baba” kavramı çerçevesinde şekillenmesine neden olmuştur (Özer, 2002:22-23).

Toplumsal yapının en önemli kurumlarından biri olan aile, varlığını insanlık tarihi boyunca koruyup sürdürebilen sosyal kurumların başında gelmektedir. Yapısı ve fonksiyonları itibarıyla aile, toplumların değişik sosyo kültürel yapılarına göre farklı görünümlere sahip olsa da daima varolagelmıştır. Özellikle çocuk bakımı, eğitimi ve sosyalleştirilmesi fonksiyonlarının yanında aile, sığınma, koruma, himaye, sevgi ve ilgi gibi sosyopsikolojik görevlerin de yerine getirilmesi bakımından önemli bir yere sahiptir. Aileye gerçek manada alternatif teşkil edebilecek başka bir sosyal kurumun olmaması, sosyal politika uygulamaları çerçevesinde aile kurumunun daha fazla önem kazanmasına neden olmuştur (Seyyar, 1999:10). Aile içindeki bağımlılık duygusu, yardımlaşma ve dayanışma duygularının da gelişmesine katkı sağlamıştır. Türk aile yapısının aynı zamanda toplumsal yapının da temelini oluşturması ailenin, toplumsal yapı içerisinde “gele-

neksel sosyal politika koruyucusu” olarak güç kazanmasına neden olmuştur.

Osmanlı toplumunda sosyal koruma gereksinimi, küçük yerleşim merkezlerinde yaşayan kalabalık aile ve tarıma dayalı kapalı ekonomik yapı içerisinde, büyük ölçüde akrabalar, komşular arasında karşılanabilmiştir. Güçlü bir dayanışma duygusu ile insanlar, yüzyıllar boyu birbirlerinin yardımcısı ve güvencesi olabilmişlerdir. İslam dininden kaynaklanan zekat, fitre, adak, kurban, kefare, sadaka, yardım ve bağış türündeki yardımlar ile imce geleneğinin bu alandaki gereksinimleri karşılamada önemli payı olmuştur.

Bir malın hayır temelli kullanılması amacı ile özel mülkiyetten çıkarılarak, toplumsal mülkiyete intikal ettirilmesi ve orada tutulması anlamına gelen vakıf kavramı, bir İslam hukuku düzenlemesi olmasına karşın en başarılı örneklerini Osmanlı döneminde vermiştir. İslam devletlerinde çok önemli bir sosyal kurum olma özelliğini taşıyan vakıflar, ekonomik ve toplumsal hayatta birçok temel fonksiyonun yerine getirilmesini sağlamışlardır. Osmanlı dünyasında vakıfların çok daha büyük gelişmeler gösterdiği, toplumun eğitim, sağlık, sosyal güvenlik gibi en temel ihtiyaçlarının ötesinde son derece ayrıntılara dönük alanlara bile yöneldiği anlaşılmaktadır. Bu durumu ifade etmek için Batılı tarihçiler 16. yüzyıl Osmanlı toplumu için “vakıf cenneti” tabirini kullanmışlardır. Dönemin şartları içinde vakıfların toplu-

mun tüm ihtiyaçlarına cevap vermeye çalışan tek yaygın toplumsal kurum olduğu görülmektedir. Osmanlı toplum yapısının, vakıfların gördüğü işlevlerin göz önünde tutulmadan incelenmesi mümkün değildir. Osmanlılarda devletin kendisini sosyal fonksiyonlarla tanımlaması, bu konularda harcamaların yapılmasını da mümkün kılmamıştır. İslami gelenekte bir devlet görevi olarak tanımlanan bu işlevlerin başta padişah, devlet yetkilileri ve zenginler tarafından kurulan ve devletin de vergi muafiyetleri ile dolaylı olarak desteklediği vakıf kurumu tarafından yerine getirildiği görülmüştür. Bu durum İslami kaynaklardan çok, eski doğu imparatorluklarının etkisinde kalmanın ve İslam hukukunda özel hukuk ve kamu hukuku ayrımının netleşmemesinin bir sonucu olarak değerlendirilmektedir (Kozak,1994:16).

18. Yüzyılın ortalarından başlayarak Osmanlı toplum yaşantısının düzenlenmesinde önemli tesirlere sahip olan bir diğer kurum da Ahilik kurumudur. Ahi teşkilatının sosyal yapı ve çalışma hayatı üzerinde çeşitli etkilerinden söz edebilmek mümkündür. İlk olarak usta-kalfa-çırak şeklinde kurulan mesleki hiyerarşi Ahi teşkilatı içerisinde yapılandırılmış, mesleki ve ahlaki temele dayalı güçlü bir niteliğe sahip olmuştur. Esnaf ve sanatkârlıkta önemli bir sorun olan üretici-tüketici çıkar ve ilişkileri, birbiriyle çatışmadan bu teşkilatlar içerisinde çözümlenebilmiştir. Yine Ahi teşkilatlarınca oluşturulan konuk evleri Anadolu'nun her köşesinde her türlü konuğa kucak açarak önemli bir sosyal fonksiyonu yerine getirmiştir (Çağatay, 1981:101).



18. Yüzyılın ortalarından başlayarak Osmanlı toplum yaşantısının düzenlenmesinde önemli tesirlere sahip olan bir diğer kurum da Ahilik kurumudur. Ahi teşkilatının sosyal yapı ve çalışma hayatı üzerinde çeşitli etkilerinden söz edebilmek mümkündür. İlk olarak usta-kalfa-çırak şeklinde

Büyük bir tarım toplumu ve onun şekillendirdiği toplumsal yapıyı miras alarak kurulan Türkiye Cumhuriyeti, kuruluşundan itibaren modern dünyanın ekonomik ve toplumsal gelişmelerini izlemeye ve gerçekleştirmeye yönelmiştir. Bu çerçevede ekonomik gelişimini, sanayileşme hedefli olarak belirlemiş ve bu gelişimin tüm dünyada olduğu gibi özel sektör eliyle gerçekleştirilmesine çalışılmışsa da serma-



kurulan mesleki hiyerarşi Ahi teşkilatı içerisinde yapılandırılmış, mesleki ve ahlaki temele dayalı güçlü bir niteliğe sahip olmuştur. Esnaf ve sanatkârlıkta önemli bir sorun olan üretici-tüketici çıkar ve ilişkileri, birbiriy-le çatışmadan bu teşkilatlar içerisinde çözümlenebilmiştir.

ye yetersizliği ve 1929 Dünya Ekonomik Krizi nedeniyle bu mümkün olmamıştır. Bu tarihten itibaren Türkiye devletçi nitelikteki ekonomi programları ile korumacı bir sosyal modele yönelmiştir.

Türkiye'de sosyal politika eğitimine ilişkin ilk çalışmalar 1930'lu yıllarda başlamış ve bu dönemde üniversite reformu ile yurtdışından gelen hocalar arasında yer

alan Prof.Dr. Gerhard Kessler sosyal politika anlayışının şekillenmesinde özel bir öneme sahip olmuştur.

Sosyal politikanın çeşitli meseleleri hakkında çok sayıda eser veren ve bu alanda birçok bilim insanının yetişmesine katkı sağlayan Kessler, ülkemizde sendikacılık hareketlerinin gelişmesi ve 1945 yılından itibaren Çalışma Bakanlığı başta olmak üzere birçok kurumun oluşumunda önemli katkılar sağlamıştır (Tuna; Yalçıntaş,1991:11). Bu katkıların bir sonucu olarak Türkiye sosyal politika modelinin, Kıta Avrupası'nın ve özellikle Almanya'nın Bismarck modeli olarak da tanımlanan sigorta temelli model ekseninde yapılandırılmaya çalışıldığına şahit olunmuştur. Bu model içinde yapılan sosyal sigorta anlayışı sosyal güvenlik sistemimizin temelini oluşturmuştur.

1980'li yıllardan itibaren ithal ikameci içe dönük politikalarını terk ederek, dışa açık büyüme modellerini tercih eden Türkiye, küresel etkileri önceki döneme oranla daha fazla hissetmiştir. Ekonomik yapıdaki liberal dönüşüm, toplumsal yapıda etkilerini göstermekte gecikmemiştir. Tüm dünyada devletin küçülmesi, sermayenin rekabet gücünün artırılması, iş piyasalarının bu rekabete uyum için esnekleştirilmesi söylemleri Türkiye için de geçerli olarak, uygulamaya aktarılması çalışmalarında sorunlarla karşılaşmıştır. Kentleşme ve işsizlik sorunlarıyla derinleşen sosyal problemler, hükümetleri ciddi önlemler almaya itmiştir. Ancak bu baskı, çoğu zaman ekonomik sorunları bahane eden hükümetlerce karşılıksız bırakılmıştır.

Türkiye sosyal politika modeli içindeki tartışmalar ihtiyaçların tespiti, sosyal hakların düzeyinin belirlenmesi ve bunların yasal ve kurumsal yapılanması üzerinden yürütülememiştir. Daha çok ekonomik kriz etkileri bunun finansal açıdan

yönetilebilirliği ve toplumdaki sosyal sonuçlarının geçici nitelikteki tazmini üzerinden ve daha çok siyasi konjonktürün belirlediği bir yapı üzerinden çalışmalar yürütülmüştür.

3. REFAH REJİMLERİNE İLİŞKİN SINIFLANDIRMA ÇABALARI

1990'lı yıllarda tüm dünyada refah devleti üzerindeki eleştirilerin artması ve yeni model arayışlarının yoğunlaşması, refah rejimlerinin sınıflandırılmasına ilişkin tartışmalara da hız kazandırmıştır. Bu çerçevede refah devletleri ile ilgili çalışmalarda bulunan araştırmacılar arasında büyük ilgi uyandıran ve daha sonraki araştırmalar için de temel kaynak niteliği taşıyan çalışma, Gosta Esping-Andersen'in 1990 yılında yayınlanan Refah Kapitalizminin Üç Dünyası'dır (The Three Worlds of Welfare Capitalism). Andersen, söz konusu çalışmasında refah alanındaki çalışmaların büyük ölçüde refah devleti kapsamında yapılan harcamalara odaklandığını ve bunun refah devletlerinin anlaşılmasında yeterli bir ölçüt olamayacağını belirtmektedir.

Sosyal harcamaların refah devletinin teorik varlığına bağlı ikincil bir olgusal durum olduğu üzerinde durmaktadır (Esping-Andersen, 1990:19). Andersen, İkinci Dünya Savaşı sonrası dönemde 18 Batı ülkesini inceleyerek refah devletlerini üç farklı rejim türünde sınıflamaktadır: Liberal,

muhafazakâr ve sosyal demokrat refah devleti rejimleri. Andersen, Marshall'ın refah devletinin esasını sosyal vatandaşlığa dayandıran düşüncesinden hareketle, refah devletinin sosyal hakların yerine getirilmesi konusundaki rolüne işaret etmektedir. Bu noktada, refah devleti rejimlerinin sınıflandırılmasında esas alınan bir unsur olarak Esping-Andersen Polanyi'ye referansla metalaştırmama kavramını öne çıkarmaktadır (Metin;Özaydın,2014:44).

Andersen'in üçlü sınıflamasında, liberal refah devleti modelinde ihtiyaç/gelir tespitine dayalı yardımlar, mütevazı evrensel transferler ve mütevazı sosyal sigorta programları hâkimdir. Yardımlar büyük ölçüde, düşük gelirli alıcıların/müşterilerin ihtiyaçlarını karşılamaktadır. Bu modelde, sosyal reformun gelişimi geleneksel liberal çalışma etiği normları tarafından ciddi bir biçimde çevrelenmektedir. Yardımı hak etme kuralları bu nedenle katıdır ve genellikle damgalanma ile ilişkilendirilir. Yardımlar tipik olarak sınırlıdır (Esping-Andersen, 1990:22).

İkinci refah devleti rejimi sınıflaması Avusturya, Fransa, Almanya ve İtalya'yı içeren muhafazakâr-korporatist refah devletidir. Bu modelde, piyasa verimliliği ve metalaşmaya dayalı liberal saplantı hiçbir zaman üstün olmadığı gibi, garanti edilmiş sosyal haklar da neredeyse hiçbir zaman ciddi bir itiraz konusu olmamıştır. Bu modelde hâkim olan şey, statü farklılıklarının korunması ve hakların sınıf ve statüye bağlı olarak yerine getirilmesidir. Korporatizm, refah sağlayıcısı olarak piyasanın yerini almaya hazır bir devlet yapısı altında toplanmıştır. Dolayısıyla, özel sigorta marjinal bir rol oynamaktadır.

Diğer yandan, devletin statü farklılıklarını muhafaza etme vurgusu yeniden dağıtıcı etkisinin ihmal edilebilir düzeyde olduğu anlamına gelmektedir. Bu refah rejimleri aynı zamanda, tipik olarak Kilise tarafından şekillendirilmekte ve kendisini güçlü bir biçimde geleneksel ailenin korunmasına adanmıştır. Bu nedenle, aile yardımları anneliği destekler niteliktedir, çocuk bakım hizmetleri ve benzeri aile hizmetleri dikkat çekici bir şekilde gelişmemiştir. Sadece, ailenin kendi üyelerine hizmet etme kapasitesi tükendiğinde, devlet tamamlayıcı bir rolle devreye girmektedir(Esping-Andersen,1990:28).



“ **Gelişmiş ülkelerde aileye ve gönüllü toplum kuruluşlarına yönelen ilgi, gelişmenin yönü konusunda önemli ipuçları vermektedir. Toplumsal yardımlaşma ve dayanışmanın teşviki, bu konularda örgütlenen sivil toplum kuruluşlarının güç kazanması ve ailenin korunması yoluyla sağlanacak gelişmeler, kurumsal düzenlemelerin daha güçlü gerçekleşmesini sağlayarak, uygulamadaki etkinliğini artıracaktır.** ”

Üçüncü refah devleti rejimi, evrensellik ve sosyal hakların metalaştırılmaması ilkelerinin hâkim olduğu sosyal demokrat refah devleti rejimidir. Bu modele dâhil ülkelerde sosyal demokrasi, açık bir biçimde sosyal reformların arkasındaki hâkim güç olduğu için, rejim, sosyal demokrat olarak adlandırılmaktadır. Sosyal demokratlar yüksek standartlarda eşitliği destekleyen bir refah devleti anlayışına sahiptir. Çalışanların, daha zengin kesimlerin sahip olduğu hakların kalitesine erişimini sağlamak için eşitlik kavramı öne çıkarılmaktadır. Özellikle İskandinav coğrafyası ülkeleri açısından yapılan bu sınıflandırma sosyal hizmet uygulamalarının da güçlü olduğu bir yapıdır(Esping-Andersen,1990:27).

Türkiye Refahında Modelleme Gerekliliği ve Muhtemel Sorunlar

Bu sosyal model çalışmaları Türkiye’de de sosyal politika çözümlerine ilişkin tartışmalara hız kazandırmıştır. Ülkemizde birçok sosyal sorunun uluslararası gelişmelerle de uyumlu biçimde artış eğiliminde olduğu görülmektedir. Gençlerde daha yüksek olmak üzere yaşanan işsizlik, demografik fırsat penceresinin daralmasına bağlı olarak yaşlanma, eğitim ve istihdam arasındaki ilişkinin kurulmasında yaşanan zorluklar ve çalışma üzerinden refaha erişim hakkının, istihdama bağlı sorunlardan dolayı sınırlı kalması yeni bir refah rejiminin yapılandırılmasını zorunlu kılmaktadır. Toplumsal yapısını

geleneksel sosyal politika kurumları ile koruyan Türkiye, küreselleşme sürecinde bu yapıları korumak ve modern sosyal politika kurumlarıyla eklemlenmek zorundadır. Gelişmiş ülkelerde aileye ve gönüllü toplum kuruluşlarına yönelen ilgi, gelişmenin yönü konusunda önemli ipuçları vermektedir. Toplumsal yardımlaşma ve dayanışmanın teşviki, bu konularda örgütlenen sivil toplum kuruluşlarının güç kazanması ve ailenin korunması yoluyla sağlanacak gelişmeler, kurumsal düzenlemelerin daha güçlü gerçekleşmesini sağlayarak, uygulamadaki etkinliğini artıracaktır.

Türkiye refah modelinin yapılandırılmasına ilişkin önerileri de şu şekilde ifade edebilmek mümkündür. Refah modelinin temel karakterinin belirlenerek yapılacak düzenlemelerin bu temel korunmasına yönelik ele alınması büyük önem taşımaktadır. Refah karakterinin temelini oluşturan ailenin merkeze alınması ve refaha erişimin her düzeyinde ailenin korunması, devlete ait kurumsal mekanizmaların daha etkin işlemesine kaynaklık edecektir. Merkezi sosyal politika kurumlarının envanterinin çıkarılarak, iş ve görev tanımlarının yeniden gözden geçirilmesi, mükerrer uygulamaların ve israfın önlenmesi bakımından büyük öneme sahiptir. Merkezi yönetim ve yerel yönetimler arasındaki işbölümünün belirlenmesi, hizmet etkinliğinin artırılmasını ve yerel kapasitenin güçlendirilmesini sağlayacaktır. Merkezi yönetim fonksiyonlarının izleme, denetleme ve koordinasyon çev-



“ Türkiye sosyal modeli içinde sosyal politika düzenlemeleri, Aile ve Sosyal Politikalar ve Çalışma ve Sosyal Güvenlik Bakanlıklarının merkezde olduğu bir yapı içinde yürütülmeye çalışılmaktadır. Bununla birlikte birçok bakanlık ve kurumsal yapı içinde sosyal politika fonksiyonları da üretilmektedir. ”

resinde düzenlenmesi ihtiyacı vardır. Yeni risk gruplarına yönelik olarak hizmet ve yardım tekniklerinin yeniden gözden geçirilmesi ve yasal mevzuatın esnek bir nitelikte yapılandırılması da hizmet standartlarının geliştirilmesine kaynaklık edecektir.

Türkiye sosyal modeli içinde sosyal politika düzenlemeleri, Aile ve Sosyal Politikalar ve Çalışma ve Sosyal Güvenlik Bakanlıklarının merkezde olduğu bir yapı

inde yürütülmeye çalışılmaktadır. Bununla birlikte birçok bakanlık ve kurumsal yapı içinde sosyal politika fonksiyonları da üretilmektedir. Tüm bu faaliyetlerin bir koordinatör bakanlık ekseninde düzenlenmesi daha büyük bir nüfus grubuna daha etkin hizmetlerin götürülmesine kaynaklık edecektir. Sosyal politikalar sahasında yetişmiş insan gücünün yetiştirilmesi ve geliştirilmesi sorunu da kamu hizmet sunumunda standartların geliştirilmesi bakımından büyük öneme sahiptir.

Kaynakça

- Çağatay, Neşet (1981) Bir Türk Kurumu Olan Ahilik, Selçuk Üniversitesi Yayınları, Konya.
- Esping-Andersen, Gosta (1990) The Three Worlds of Welfare Capitalism, Polity Press, UK.
- Kleinman, Mark (2006) “Kriz Mi? Ne Krizi? Avrupa Refah Devletlerinde Süreklilik ve Değişim”, Sosyal Politika Yazıları, Der: Ayşe Buğra Çağlar Keyder, çev: Burcu Çakar; Utku Balaban, İletişim Yayıncılık, İstanbul.
- Kozak, İbrahim Erol (1994) Bir Sosyal Siyaset Müessesesi Olarak Vakıf, Sakarya Üniversitesi Rektörlüğü Yayınları, Sayı:7, Adapazarı.
- Metin, Banu; Özyayın, Mehmet Merve (2014) Çalışma ve Refah, Gazi Kitabevi, Ankara.
- Özyayın, Mehmet Merve (2007) Küreselleşme Sürecinde Türkiye ve Avrupa Birliğinde Sosyal Politikalarda Yaşanan Değişimin Analizi, Gazi Üniversitesi, Sosyal Bilimler Enstitüsü, Yayınlanmamış Doktora Tezi, Ankara.
- Özer, Atilla (2002) Türklerde Devlet Anlayışı ve Demokratik Rejim, Ankara.
- Seyyar, Ali (1999) Sosyal Siyaset Açısından Kadın ve Aile Politikaları, Birey yayıncılık, İstanbul.
- Tuna, Orhan; Yalçıntaş Nevzat (1991) Sosyal Siyaset, Filiz Kitabevi, İstanbul.

SOSYAL POLİTİKALAR ÇALIŞTAYI - 1 SONUÇ RAPORU

(SOSYAL HİZMET / SOSYAL YARDIM)

Raporlama:
Dr. Özcan KARS
Defne DEMET



SASAM ENSTİTÜSÜ

Sağlık-Sen Stratejik Araştırmalar Merkezi Enstitüsü

SOSYAL POLİTİKA ÇALIŞTAYI

24-25 EKİM 2015
KIZILCAHAMAM/ANKARA

SOSYAL POLİTİKA ÇALIŞTAYI KATILIMCI LİSTESİ

KURUMLAR		YEREL YÖNETİMLER	
AİLE VE SOSYAL POLİTİKALAR BAKANLIĞI		ANKARA BÜYÜKŞEHİR BELEDİYESİ	
Strateji Geliştirme Başkanlığı	Zyafettin KILIÇOĞLU Bütçe ve Performans Daire Başkanı	Sosyal Hizmet Daire Başkanlığı	Fatih KARASHAHİN Sosyal Çalışmacı
Strateji Geliştirme Başkanlığı	Ahmet EVCİL Yatırımların Koordinasyonu Daire Başkanı	KEÇİÖREN BELEDİYESİ	Tekin BAŞER Sosyal Yardım İşleri Müdürü
Strateji Geliştirme Başkanlığı	Ahmet ÇOBAN Başkan Yardımcısı	ÜNİVERSİTELER	
Strateji Geliştirme Başkanlığı Yönetim Hizmetleri ve Koordinasyon Daire Başkanlığı	Abdullah YILMAZ Şube Müdürü	GAZİ ÜNİVERSİTESİ	İİBF Çalışma Ekonomisi ve Endüstri İlişkileri
Strateji Geliştirme Başkanlığı, Bütçe ve Performans Daire Başkanlığı	Erol ÇELİK Mali Hizmetler Uzmanı	HACETTEPE ÜNİVERSİTESİ	İİBF Sosyal Hizmet Bölümü
Aile ve Toplum Hizmetleri Genel Müdürlüğü	İbrahim TAKŞEFTİ Genel Müdür Yardımcısı	İİBF Sosyal Hizmet Bölümü	Konuk Öğr. Gör. Aziz SÖĞÜTLÜ
Aile ve Toplum Hizmetleri Genel Müdürlüğü, Aile Politikaları Dairesi Şubesi	Hasan SEN Sosyal Hizmet Uzmanı	İİBF Sosyal Hizmet Bölümü	Doç. Dr. Erçument ERBAY
Çocuk Hizmetleri Genel Müdürlüğü	Ahmet OKUR Genel Müdür Yardımcısı	İİBF Sosyal Hizmet Bölümü	Doç. Dr. Tark TUNCAY
Çocuk Hizmetleri Genel Müdürlüğü, Çocuk Hakları Daire Başkanlığı	Mustafa BİLİR Çocuk Haklarının İzlenmesi ve Koordinasyonu Birim Yöneticisi	İİBF Sosyal Hizmet Bölümü	Prof. Dr. Vedat İŞKİHAN
Çocuk Hizmetleri Genel Müdürlüğü	Hakan KEÇE Sosyal Hizmet Uzmanı	İSTANBUL ÜNİVERSİTESİ	
Kadının Statüsü Genel Müdürlüğü	Sabahattin KILIÇ Daire Başkanı	Sağlık Bilimleri Fakültesi Sosyal Hizmet Bölümü	Yrd. Doç. Dr. Taner ARTAN Bölüm Başkan Yardımcısı
Hukuk Müşavirliği	Havva ÖZTÜRK Hukuk Müşaviri	Sağlık Bilimleri Fakültesi Sosyal Hizmet Bölümü	Yrd. Doç. Dr. Abdülhakim BEKİ
Personel Dairesi Başkanlığı	Hüseyin AKBULUT Memur	İZMİR KATİP ÇELEBİ ÜNİVERSİTESİ	Öğr. Gör. Turgay CAVUŞOĞLU
Destek Hizmetleri Dairesi Başkanlığı	Osman SAĞ Daire Başkan Vekili	RECEP TAYYİP ERDOĞAN ÜNİVERSİTESİ	İİBF Sosyal Hizmet Bölümü
Şehit Yakınları ve Gaziler Dairesi Başkanlığı	Dumrul Şahin AYĞÜN Daire Başkan Yardımcısı	SİVİL TOPLUM KURULUŞLARI	Öğr. Gör. Zeki KARATAŞ
Saray Engelsiz Yaşam Bakım Rehabilitasyon Merkezi	Bekir DEMİRYILMAZ Kuruluş Müdürü	ANADOLU KALKINMA VAKFI	Prof. Dr. Ahmet AKYÜREK, Vakıf Başkanı
Ankara Aile ve Sosyal Politikalar II Müdürlüğü Atatürk Çocuk Yuvası	Celal ERDOĞAN Kuruluş Müdürü	CANSUYU YARDIMLAŞMA VE DAYANIŞMA DERNEĞİ	Cemalettin LAFÇI Genel Başkan Yardımcısı
Amasya Aile ve Sosyal Politikalar II Müdürlüğü	Yunus MACİT Çocuk Hakları Komitesi Yetişkin Koordinatörü - Amasya Sağlık-Sen Sendika Temsilcisi - Genç Memursen Şube Başkanı	DENİZ FENERİ DERNEĞİ	Ahmet KARADEMİR Genel Müdürü
Ekişehir Tepebaşı İlçesi Sosyal Yardımlaşma ve Dayanışma Vakfı	Yasin ÖZKAYA Müdür	MAZLUMDER/İNSAN HAKLARI VE MAZLUMLAR İÇİN DAYANIŞMA DERNEĞİ	Hamit KUNT Genel Müdürü
İstanbul Aile ve Sosyal Politikalar II Müdürlüğü	Murat YILDIZ II Müdür Yardımcısı	Adem KILIC Ankara Şube Yönetim Kurulu Üyesi	OTKAY TATLICIOĞLU Ankara Şube Yönetim Kurulu Üyesi
İstanbul Aile ve Sosyal Politikalar II Müdürlüğü	Faruk UYSAL II Müdür Yardımcısı	TEPAV	Ersin ÖZPINAR Araştırmacı
İstanbul Aile ve Sosyal Politikalar II Müdürlüğü	Mahfaz SUNAR Kuruluş Müdürü	SAĞLIK-SEN	Himmet BAYAR Genel Başkan Yardımcısı
Zmir Aile ve Sosyal Politikalar II Müdürlüğü	Murat ÖZTAS Memur	Mustafa ÖRNEK Genel Başkan Yardımcısı	Abdülaziz ASLAN Genel Başkan Yardımcısı
Konya Aile ve Sosyal Politikalar II Müdürlüğü	Abdullah ERDEM II Müdür Yardımcısı	Fatih SEYRAN Genel Sekreter	Özlem TİTREK Hukuk Müşaviri
Ordu Aile ve Sosyal Politikalar II Müdürlüğü	Recep DİZDAR II Müdürü	Enver ÇINAR Ankara 4 Nolu Şube Başkanlığı Yönetim Kurulu Üyesi	Hüseyin BOSTAN Ankara 4 Nolu Şube Başkanlığı Yönetim Kurulu Üyesi
ÇALIŞMA VE SOSYAL GÜVENLİK BAKANLIĞI	Çalışma Genel Müdürlüğü	Lutfi İNCİRLİOĞLU Genel Müdür Yardımcısı	İbrahim SAHİN Ankara 4 Nolu Şube Başkanlığı Yönetim Kurulu Üyesi
GENÇLİK VE SPOR BAKANLIĞI	Gençlik Hizmetleri Daire Başkanlığı	Özay DOĞAN Uzman	Muhsin BİLİCİ Ankara 4 Nolu Şube Başkanlığı Yönetim Kurulu Üyesi
Yüksek Öğrenim Kredi ve Yurtlar Kurumu	Adnan YÜKSEL Mevzuat Şube Müdürü	İÇİŞLERİ BAKANLIĞI	Nurhan YEŞİL YURT Ankara 4 Nolu Şube Başkanlığı Yönetim Kurulu Üyesi
Afet ve Acil Durum Yönetim Merkezi	Engin SARI Şube Müdürü	KALKINMA BAKANLIĞI	
KALKINMA BAKANLIĞI	Geçir Dağılım ve Sosyal İlerleme Dairesi	Rıdvan KURTIPEK Sosyal Sektörler Daire Başkanı	
MİLLİ EĞİTİM BAKANLIĞI	Özel Eğitim Kurumları Genel Müdürlüğü	Kadir Barak SALIMOĞLU Uzman	
Mesleki Teknik, Özel Eğitim ve Rehabilitasyon Genel Müdürlüğü	Oktaay KILIC Özel Yeteneklerin Geliştirilmesi Daire Başkanı	SAĞLIK BAKANLIĞI	
SAĞLIK BAKANLIĞI	Türkiye Halk Sağlığı Kurumu, Kronik Hastalıklar Yaşlı Sağlığı ve Özürlüler Daire Başkanlığı	Osman DOĞAN II Müdür Yardımcısı	
Bursa Yüksek İhtisas Eğitim ve Araştırma Hastanesi	Dr. Osman AYYILDIZ Başhekim Yardımcısı	Banu EKİNCİ Daire Başkanı	
Manisa Halk Sağlığı Müdürlüğü, Yunus Emre TSM	Uzm. Dr. Ümit ATMAN Yunus Emre TSM Başkanı	SASAM ENSTİTÜSÜ	Murat KALEM SASAM Koordinatörü
Sağlığın Geliştirilmesi Genel Müdürlüğü	Cihan NİŞANCI İletişim Daire Başkanı	Prof. Dr. Mustafa Necmi İLHAN Sağlık Politikaları Direktörü	Doç. Dr. Mehmet Merve ÖZAYDIN İşgücü Politikaları ve Sendikal Haklar Direktörü
TBMM Hastanesi	Zahirey DEDEOĞLU İdari ve Mali İşler Müdürü	Doç. Dr. Mehmet Merve ÖZAYDIN İşgücü Politikaları ve Sendikal Haklar Direktörü	Dr. Özcan KARS Sosyal Politikalar Direktörü
		Doç. Dr. Mehmet Merve ÖZAYDIN İşgücü Politikaları ve Sendikal Haklar Direktörü	Araş. Gör. Mehmet GÖZLÜ SASAM Sağlık Politikaları Direktörlüğü
		Doç. Dr. Mehmet Merve ÖZAYDIN İşgücü Politikaları ve Sendikal Haklar Direktörü	Defne DEMET Sosyal Politikalar Direktör Yardımcısı
		Doç. Dr. Mehmet Merve ÖZAYDIN İşgücü Politikaları ve Sendikal Haklar Direktörü	Niğmet TOKSOY, İş Gücü ve Sendikal Haklar Direktör Yardımcısı
		Doç. Dr. Mehmet Merve ÖZAYDIN İşgücü Politikaları ve Sendikal Haklar Direktörü	Onur Barak BARKAN, Sağlık Politikaları Direktör Yardımcısı
		Doç. Dr. Mehmet Merve ÖZAYDIN İşgücü Politikaları ve Sendikal Haklar Direktörü	Yusuf Ziya UYSALER Sosyolog / Eğitim Sorumlusu

Sosyal politika uygulamalarında sosyal hizmet ve sosyal yardım algısı (İlgili kurumların ve toplumun bakışı)

Tespitler

• Sosyal hizmet ve yardımların kamuoyundaki algısı ile verilen hizmetler arasında bir ilişki söz konudur. Özellikle son yıllarda yapılan değişikliklerle kamuoyunun bu konudaki algısını ortaya koyan ulusal ölçekli bir çalışma tespit edilememiştir. Sosyal hizmet algısının belirsizliği, verilen hizmetlerin planlanmasını olumsuz etkilemektedir. Ayrıca konu ile ilgili taraf kurum ve kuruluşlarda (paydaş) sorunu yeterince sahiplenmeme, “bu konu bizim işimiz değil” yaklaşımı görülmektedir.

• 2011 yılında yapılan düzenleme ile (633 Sayılı KHK ile Aile ve Sosyal Politikalar Bakanlığının kurulmuş olması) sosyal hizmet ve yardım kuruluşlarının farklı zamanlarda dönüştürülmesi, kurumsal kimliğin toplum tarafından algılanmasını olumsuz etkilemektedir. Çocuk Esirgeme Kurumu’ndan (ÇEK), Sosyal Hizmetler ve Çocuk Esirgeme Kurumu (SHÇEK) Genel Müdürlüğü’ne, sonrasında Aile ve Sosyal Politikalar Bakanlığı’na (ASPB) düzenlenirken, bu alandaki ilgili Genel Müdürlüklerin rol ve işlevleri

• Bugüne kadarki uygulamalarda “kurumlara başvuru” yapanlara yardım yapılması, ihtiyaç sahibinin yerinde tespitine yönelik çalışmaların eksik olması sınırlı da olsa “yardım ve hizmet bekleyen kişilere ulaşılmaması” problemini ortaya çıkarmaktadır. Farklı kurumların ve vatandaş ihbarlarının da değerlendirilmesine rağmen, ihtiyacını açıklamaktan, yardım talep etmekten çeki-

nen bir kitlenin var olabileceğini de akıldan çıkartmamamız gerekmektedir.

• Sosyal hizmet ve sosyal yardımlar özü itibarıyla kısa süreli ve geçici hizmetlerdir. Mağdur olan kişinin, ailenin ya da topluluğun mağduriyetinin giderilmesinden sonra sonlandırılması gereken hizmetler, maalesef adeta “kazanılmış bir hak olarak” görülüp, devamı talep edilmekte çoğu zamanda hizmet ve yardımın devamı sağlanmaktadır. Sosyal yardımın sürekli olarak algılanması için doğasına aykırıdır. Bunun neticesinde “sosyal yardım bağımlılığı” gibi bir toplumsal sorunla karşı karşıya kalmaktayız.

• Sosyal hizmet ve sosyal yardım alanındaki, verilerin yeterince analiz edilememesi, verilerin dağınıklığı, derinlemesine ve ileri istatistiki analizlerin yapılmaması bu alandaki sorunun tüm boyutları ile kavranamamasındaki etkenlerden bazılarıdır. Aynı zamanda sosyal yardım ve sosyal hizmet uygulamalarının sonuçlarının etkisinin değerlendirilmemesi ve bu yöndeki “etki değerlendirme çalışmalarının sınırlı olması ya da ulusal ölçekli çalışmaların olmaması” başka belirsizliği gündeme getirmektedir.

• Bu yöndeki çalışmaların eksikliği, verilen sosyal hizmet ve sosyal yardımların “bireyin güçlendirilmesinde” ne kadar etki sağlandığını da ortaya çıkarılmasını zorlaştırmaktadır. Bu konudaki genel algının “verilen hizmetlerin etkili olmadığı” yönünde olması yapılan çalışmaları olumsuz etkilemektedir.

Çözümler

- Kamuoyu algısının ölçülmesi (Gerekli araştırmaların düzenli aralıklarla gerçekleştirilmesi),
- İyilik hali endeksinin belirlenmesi (Birey, aile ve toplum düzeyinde),
- Sosyal hizmet kuruluşlarının adı değişse bile işlevlerini yerine getirecek yapıların kurulması,
- Hak temelli sosyal hizmet ve sosyal yardım uygulamalarının yaygınlaştırılması,
- İhtiyaç süresince sosyal hizmet ve sosyal yardımın verilmesi / yapılması (Sürekli değil geçici uygulamalar),

- İleri istatistik teknikleri kullanılarak analiz çalışmalarının yapılması,
- İlgili bakanlıkların ve kurumların çıkarmış olduğu analiz raporlarının bir arada değerlendirilmesi,
- Uygulamalarının etki değerlendirme çalışmalarının yapılması,
- Sosyal yardımların, sosyal hizmet ve diğer desteklerle güçlendirilmesi,
- Sosyal yardım alan bireylerin bütüncül bir yaklaşımla desteklenmesi için gerekli çalışmaların diğer ilgili Bakanlıklarında devreye girmesiyle yapılması.

Sahip olduğumuz tarihi ve kültürel birikimin sosyal hizmetler ve sosyal yardım uygulamalarına yansması

Tespitler

- Bugüne kadar yürütülen sosyal hizmet ve sosyal yardım çalışmalarında “milli ve manevi değerlerimizin” sosyal politika uygulamalarına ne kadar aksettirilebildiği ve bu değerlerin sosyal hayatımızı güçlendirici yönlerinin yeniden uygulamaya geçirilmesi yönündeki çabaların yeterli olmaması gibi bir durumla karşı karşıya bulunmaktayız.
- Toplum olarak sahip olduğumuz kültür ve medeniyetin, bizlere bırakmış olduğu mirasın öncelikle yeterince tahlil edilememiş olması ve sonrasında da sosyal hizmet ve yardım uygulamalarında yeterince yansıtılmaması, toplumumuzu

büyük bir tarih ve kültür birikiminden yoksun bırakmaktadır. Bu konudaki kültürel miras olan kurumların, yeterince bilinmemesi ve tanınmaması da bir başka sorun olarak karşımızda durmaktadır.

- Tarihsel süreç içerisinde kurulmuş olan sosyal hizmet / sosyal yardım kuruluşlarının (vakıf ve cemiyetlerin) ve yönetim şekillerinin incelenmemiş olması, bu kurumlarda ilham alınarak çağdaş uygulama modellerine ulaşamaması da bir diğer güçlük alanımızdır. Sosyal hizmet ve yardım alanındaki tarihi öneme sahip mekanların, topluma kazandırılmamış olması bu alana ilişkin yeterince önem vermediğimiz bir başka göstergesidir.



Dârülaceze Yetimhanesinde Çocuklar. Çocukların üzerindeki levhada “Padişahım çok yaşa” yazılıdır. (KAYNAK: Ehâsin-i Müessesât-ı Hayriye-i Hilafetpenahiden Dârülaceze, Mihran Matbaası, İstanbul 1324)

Çözümler

- Sosyal hizmet ve yardım uygulamalarında tarihi ve kültürel birikimin kullanılması
- Sosyal hizmet ve yardım uygulamalarında Türk İslam medeniyeti içerisindeki tarihsel uygulamalar özel olarak incelenmeli
- Tarihsel süreç içerisindeki bu yapıların incelenerek günümüze uygun şekilde aktarımının sağlanması (Darülaceze, Da-

ruşafaka, Himaye-i Etfal Cemiyeti)

-Halen ASP Ankara İl Müdürlüğü olarak kullanılan binalardan tarihi nitelik taşıyanların “Çocuk Esirgeme Kurumu Müzesi” açılması (Anafartalar sitesi; muayenehane, sıhhi banyo, kreş, yüzme havuzu, toplantı salonu, sinema ve mevcut olmayan çocuk bahçesi, kurum havuzu ile yazlık havuz orijinaline uygun düzenlenmelidir). Aynı zamanda oluşturulacak site, çocuklar için eğitim amaçlı kullanılmalıdır.

Sosyal hizmet ve sosyal yardım uygulamalarının değerlendirilmesinde; Yönetim modelleri (merkezi yönetim, yerel yönetimler, STK, ekonomik ve sosyal konsey, komisyon ve kurullar) tartışmaları ve kurumlar arası koordinasyon

Tespitler

- Sosyal politika doğası gereği birden çok bilim dalını ve bakanlığı ilgilendirmektedir (Eğitim, sağlık, gençlik ve spor, kalkınma, adalet, sosyal hizmet / sosyal yardım ve diğerleri). Sosyal politikanın uygulayıcısı olan farklı Bakanlıklar arasında, etkili bir

işbirliği ve koordinasyonun olmaması ciddi bir sorun olarak görülmektedir.

- Hükümet sistemi içerisinde mevcut bulunan “Ekonomik ve Sosyal Konseyin”, ağırlıklı olarak ekonomik gündem içermesi, sosyal politikaların gölgede kalması ve

Konseyin bu konuda yeterince yönlendirici olmaması bir diğer zorluğumuzdur.

- ASPB'nin uygulamalarının odak noktasındaki belirsizlik (bazen birey, bazen aile) olmasına rağmen yapılan çalışmalar ağırlıklı olarak "birey temelli" olarak ele alınmıştır. Bu durum ailenin güçlendirilmesi yaklaşımı ile zaman zaman çelişki oluşturmaktadır.

- ASPB'nin ihtisaslaşmış bir kurum olarak görülmemesi, kamuoyunda "her şeyi yapan" ya da "yapması gereken" bir kurummuş gibi algılanması verilen hizmeti olumsuz yönde etkilemektedir.

- 2011 yılında 633 sayılı KHK ile ASPB çatısı altında birleştirilen birimler, geçen süre içerisinde "senkronize olamadılar" ve ahengli bir bütün oluşturamadılar. Bu durum parçalı bir görüntü oluşturmaktadır. Bunun yanı sıra, ASPB kendi içindeki birimler arasında da işbirliği ve eşgüdüm açısından yetersiz durumdadır.

- Tarihi ve kültürel mirasımızda mevcut olan, toplumsal dinamiklerin sosyal hayatı kolaylaştırıcı rolü üstlenen vakıf ve cemiyet oluşumlarıyla (günümüz anlayışındaki STK) sosyal hizmet ve sosyal yardımlar alanında işbirliğinin yeterince güçlü olmaması toplumsal diyalogu da zorlaştırmaktadır. ASPB içerisinde her bir Genel Müdürlük ayrı uygulamalarla konuyu ele almakta, bazı birimler STK lara proje desteği sunarken, diğerleri sunmamaktadır.

- Yıllar içerisinde özellikle büyükşehir belediyeleri ve merkez ilçe belediyelerinin, sosyal hizmet ve sosyal yardımlar alanındaki bilgi ve deneyim birikimi yadsınamaz. Ancak ülke genelinde tüm belediyelerde

aynı hassasiyet, bilgi ve personel durumunun yeterli olmadığı da açıktır.

Çözümler

- Sosyal politika uygulamaları içerisinde yer alan bakanlıklar arasındaki koordinasyonu sağlamak üzere, bakanlar kurulundaki "Başbakan Yardımcılarından" birinin, "sosyal politikaların koordinasyonundan" sorumlu olması (ekonomiden sorumlu Başbakan Yardımcılığı" gibi),

- Bakanlar Kurulu nezdinde "Ekonomik ve Sosyal Konsey" yapısı içerisinde sosyal politika gündeminin oluşturulması ve takibi,

- Aile yapısını güçlendirici çalışmalar yapılarak uygulamaların aile temelli ele alınması,

- Bakanlığın (ASPB) sosyal hizmet ve sosyal yardımlar alanında ihtisas kurumu niteliğine kavuşturulması,

- Kurumlar arası işbirliği mekanizmalarının kurulması,

- Bakanlık içi koordinasyonun güçlendirilmesi,

- Bu alanda STK'ların desteklenmesi için çeşitli programların başlatılması (İçişleri Bakanlığı, Dernekler Dairesi başkanlığında olduğu gibi),

- Proje tabanlı destek programlarının oluşturulması,

- Bu alanda kamunun (ASPB'nin) yerel yönetimlere bilgi desteği sunma yönünde programlar geliştirmesi,

- Belediyelerin bu yöndeki çalışmalarının çeşitlendirilerek desteklenmesi.

Mevcut sosyal hizmet ve sosyal yardım uygulamalarında, kurumsal yapılanma ve finansman sorunları

Tespitler

- Toplumsal gelişimin sağlanmasında, planı dönemle birlikte hayatımıza giren kalkınma planları sosyal politikalar konusunda bakacağımız öncelikli metinlerin başında gelmektedir. Belirlenen politikaların sürekliliğinin olmaması toplumsal gelişimi olumsuz etkilemektedir.
- Sosyal politika belirlemede ülke ölçeğinde yapılan ihtiyaç analizlerini olmaması, yapılan alan taramalarının, toplumsal ihtiyacın türü ve kapsamına ilişkin detay bilgiyi içermemesi politikaların etkisini azaltmaktadır.
- Sosyal hizmet / sosyal yardımların finansmanı ve hizmet sorumluluğunun sadece devlete bırakılmış olması toplumsal dayanışma duygumuzu olumsuz etkilemektedir. Her şeyi devletten bekleyen bir anlayışı destekleyici bir durum ortaya çıkmaktadır. Tarihsel süreç içinde vakıfların sosyal alandaki öncülüğünü ve başarısını düşündüğümüzde, günümüzde sivil toplum aynı misyonu yerine getirmekten uzaktır.
- Aile ve Sosyal Politikalar Bakanlığının "Teşkilat Yasası"nın olmaması işleyişte bazı sıkıntılar (hizmet çakışması, yeterli kapasite olmadan işlerin yürütülme sorumluluğunun üstlenilmesi vb.) oluşturmaktadır.
- Sosyal hizmet ve sosyal yardım alanında kalite çalışmalarının belirli illele sınırlı kalmış olması, ülke genelinde yaygınlaşmamış olması hizmet bütünlüğü açısından sorunlar oluşturmaktadır. Kalite uygulamasına geçen illerle, geçmeyen illerin uygulama-

malarında doğal olarak fark ortaya çıkmaktadır. Bu da adalet duygusunu olumsuz etkilemektedir.

- Sosyal hizmet ve yardım uygulamalarında karar verme süreçlerinin, herkes tarafından bilinen standartlara kavuşturulmamış olması, üst yöneticilerin mesleki karar sürecini olumsuz etkilemektedir. Çağdaş yönetim stratejileri çerçevesinde, yönetim süreçlerine tüm tarafların (paydaşların) katılımının sağlanması gerekir.
- Sağlık hizmetlerinin gelişmesi, yaşam koşullarındaki iyileşmeler gibi farklı nedenlerle yaşlı nüfus giderek artmaktadır. Yaşlılara yönelik hizmet çeşitliliğindeki sınırlılık, ihtiyaç duyulan farklı hizmetleri engellemektedir.
- Kamuoyu algısında bahsedildiği üzere, sosyal hizmet / sosyal yardım alanında yeni başlatılan uygulamaların (ASDEP, SHM, GSS uygulamaları gibi) tanınırlığının az olması alanda karmaşaya neden olmaktadır.
- Sosyal hizmet ve sosyal yardım alanında çalışanlar arasında etkileşim ve işbirliğinin az olması sunulan hizmeti doğrudan etkilemektedir. Çalışma ortamında iş barışının farklı sebeplerle bozulması yine sistemi olumsuz etkilemektedir.
- Kurumsal hizmetlerde uzun süreli olarak "vekaleten" yürütülen görevlerin verile hizmeti zorlamaktadır.

Çözümler

- Stratejik planlar, kalkınma planları ve ulusal politikaların bir süreklilik içerisinde takip edilmesi ve uygulanması

- Alanda (sahada) çalışmalar ve analizler yapılarak ihtiyaçlar belirlenerek, öncelik sıralamasına göre hedefler belirlenmelidir.

- Kişi, kurum ve kuruluşların (STK, Vakıflar, birlikler) finansman katkısına sağlanan vergi muafiyeti kapsamın genişletilmesi ve belli tutarı aşan finansman desteği ve cumhurbaşkanı tarafından madalya ve gönüllü hizmet sunumunda öne çıkan faaliyetlerin taltif edilmesi.

- En kısa süre içerisinde teşkilat kanununun çıkarılması

- Kalite çalışmalarının ülke genelinde yaygınlaştırılması

- Sosyal hizmet ve yardım uygulamalarında karar verme süreçlerinin standartlarının belirlenmesi

- Yaşlılara yönelik hizmet çeşitliliğinin artırılması (emekliliğe hazırlık programları, sağlıklı yaşlanma vb)

- Yeni başlatılan uygulamaların gerek hizmet veren gerekse hizmet alanlara tanıtılması

- İş barışının sağlanmasına yönelik gerekli çalışmaların yapılması

- Görevde yükselme sınavlarının düzenli aralıklarla yapılması ve atamalarda mevzuatta belirtilen liyakat usullerine özel önem gösterilmesi.

Mevzuat sorunları (Kalkınma planları, kalite uygulamaları, stratejik plan ve eylem planlarını da içeren düzenlemeler)

Tespitler

• Sosyal politika uygulamalarında “kalkınma temelli yaklaşımdan” uzaklaşılması, bireyi hedef alan yaklaşımın öne geçmesi, toplumsal gelişmenin göz ardı edilmesine neden olabilmektedir.

• Sosyal politika uygulamalarının, daha çok sorun ortaya çıktıktan sonra müdahale eder durumda olması etkisini azaltmaktadır. Koruyucu ve önleyici politikalara ağırlık verilmemesinin sonucunda, toplum olarak ödenen maliyet daha yük-

sek olmaktadır.

• Sosyal politika çalışmalarında “masa başı” ve “merkezden” yapılan planlamanın yetersiz kalması, uygulamayı da etkilemektedir. Sahaya, hizmetten yararlananlara kulak vermeden yapılan planlama etkisiz kalacaktır.

• Aile ve Sosyal Politikalar Bakanlığının hizmet alanında, çerçeve niteliğinde (sosyal hizmetler ve sosyal yardımlar yasası) yasaların olmaması, gerek uygulayıcılarda gerekse de hizmetten



yararlananlarda hizmetler konusundaki algıyı güçleştirmektedir. Benzer şekilde “Çocuk Koruma Kanunu”nun günümüz ihtiyaçlarını karşılamakta yetersiz kalmaktadır. Yürürlüğe girdiğinden bugüne uygulamanın değerlendirilerek, gerekli düzenlemeler konusunda hazırlıklar yapılmalıdır.

Çözümler

- Sürdürülebilir Kalkınmayı sağlayıcı yönde uygulamalar geliştirilmeli ve yaygın-

laştırılmalıdır Sosyal politika uygulamalarında koruyucu ve önleyici çalışmaların yaygınlaştırılması

- Çalışmalar alana göre, alanın ihtiyaçları ve bilgiler dikkate alınarak planlama yapılmalıdır

- Çocuk ve gençlik alanında temel çerçeve yasanın hazırlanması

- Çocuk koruma kanununun yeniden düzenlenmesi

Hedef kitlede tanımlama ve erişim sorunları (toplum, aile, birey)

Tespitler

• Sosyal hizmet ve yardımlara ihtiyaç duyan kesimlerin niteliğinin, koşullarının herkes tarafından bilinir şekilde belirlenmemiş olması kamuoyu algısını olumsuz etkilemektedir. Özellikle koruyucu ve ön-

leyici çalışmalarda özel önem kazanan “Risk Haritası” oluşturulmamıştır. Gerek ulusal ölçekli gerekse de yerel düzeyde (farklı düzeylerde, bölgesel, mahalle bazında gibi) bu risk haritalarına ihtiyaç duyulmaktadır.

• Ülkemizin coğrafi ve iklim koşulları dikkate alındığında, hizmet sunumda halka erişimde bazen sorunlar yaşanabilmektedir. Gerekli araç gereçlerle donatılmış ulaşım araçların eksikliği hizmetin zamanında ulaştırılmasını zorlamaktadır.

• Sosyal hizmet / sosyal yardım alanında “vaka yönetim sisteminin” olmaması, vakalara yapılan müdahalenin takibini güçleştirmektedir.

• Sosyal sorunlar konusunda, sorunun çözümü noktasında medyanın duyarlı olmaması ve konuya sadece haber boyutuyla bakılması toplumsal dinamiklere zarar vermektedir.

Çözümler

- Sosyal yardıma ihtiyaç duyan kişilerin tespit edilmesi ve takibinin sağlanması için bilgi sistemi oluşturulması

- Sosyal hizmet ve yardımlar alanında tüm toplumun ekonomik ve sosyal durumunu içeren sosyal doku haritalarının oluşturulması (Hizmete ihtiyaçta bölgesel farklılıkların mevcudiyeti Toplum genelinde risk haritası oluşturulmalı)

- Risk açısından fazla olan yerleşim merkezlerine eğitim, ekonomik destek ve psiko-sosyal destek verilmeli)

- Halka daha iyi erişim sağlanabilmesi için taşra teşkilatları bünyesinde multi-disipliner bir kurum oluşturulmalı ve bu kurumlar ev-sokak-mahalle-köy şeklinde il genelinde yapılandırılmalı (Aile Hekimliği Modeli gibi).

- Vaka yönetim ve takip sisteminin oluşturulması

- Medya tarafından toplumsal duyarlılığın artırılması yönünde çalışmalar yapılması.



Hizmet üretim sürecine ilişkin sorunlar



Tespitler

- Geliştirici değiştirici ve koruyucu önleyici hizmetlerin yetersizliği,
- Şehit yakınları, gaziler ve gazi yakınlarının yaşadığı sorunların ulusal bazda araştırılmamış olması,
- Ev hanımlarına yönelik programların yetersizliği
- Kadına yönelik şiddetle mücadelede başarı sağlanamaması
- Sosyal yardım sistemindeki dağınıklık
- Sosyal yardımlar alanında merkezi ve yerel yönetimlerce farklı birimler tarafından yapılan yardımların takibinde ki güçlük
- Engelli sayısının belirsiz olması (engel türü, yaş, cinsiyet ve kıır/kent'e göre)
- Engellilerin rehabilitasyonunda, birbirinden farklı engel türüne sahip engelliye, aynı yerde bakmanın zorluğu,

- Dahı, üstün yetenekli çocuklara yönelik tanımlama ve devlet desteğinin tam olmaması,
- Sosyal politika uygulayıcılarının yerel ve kanaat önderleri ile yeterince irtibatlı olmaması,

Çözümler

- Geliştirici değiştirici ve koruyucu önleyici hizmetlere yönelik sürdürülebilir uzun vadeli politikalar geliştirilmelidir.
- Ülke genelinde sosyal alanda erken tanı ve uyarı sistemi kurulmalıdır
- Şehit yakınları, gaziler ve gazi yakınlarına yönelik aile destek sisteminin oluşturulması (aile danışma merkezi gibi)
- Şiddeti engelleyici "şiddet önleme ve izleme merkezleri" oluşturulmalı
- Aile birlikteliğini esas alan şiddetten arındırılmış bir toplum oluşturma adına çabaların sürdürülmesi
- Sosyal politika uygulayıcılarının yerel düzeyde iletişimlerini geliştirmesi

- Sosyal yardım veren tüm birim ve kuruluşlar için veri tabanı oluşturulması
- Şartlı sosyal yardım uygulamalarının çeşitlendirilmesi
- Sosyal güvenlik sistemi ile sosyal yardım sisteminin entegre hale getirilmesi
- Sosyal yardımların sistem bütünlüğü içerisinde yeniden ele alınması
- Ulusal engelli araştırmasının yapılarak gerekli verilerin oluşturulması
- Sosyal Hizmet ve Sosyal Yardım kuruluşları "Engelli Dostu" olmalı.

- Engellilere yönelik rehabilitasyon alanları artırılmalı, engel türlerine göre bakım modelleri çeşitlendirilmelidir.
- Bu konuda ulusal ölçekte araştırmalar yapılması
- Dezavantajlı gruplara yönelik proje bazlı destek sistemlerinin geliştirilmesi (ilgili STK'lara yönelik destekler)
- Üstün zekalı ve yetenekli çocuklara yönelik tanımlar, süreçler ve destek çalışmaları artırılmalı.
- Devlet özel yetenekli çocuklara destek verilmeli.

Hizmetlerin sunulduğu ortam ve çevre koşulları



Tespitler

- Sosyal hizmet ve sosyal yardımlar alanında verilen hizmetlerin bazı zorunluklar nedeniyle başka illerde verilmesi
- Çocuk koruma kanununda verilen tedbir kararlarının takibinin etkili yapılamaması; merkezi koordinasyon ve il koordinasyon toplantılarının etkili olmaması

- Çocuk evlerinde koruyucu aileye yerleştiremediğimiz çocuklar kalıyor.
- Sosyal hizmet kurumlarındaki sağlık hizmetlerinin yetersizliği
- Evde engellisi olan bireylerin geçici süre ile ihtiyaçlarını karşılayacak sistemin (misafirhane) olmaması

Çözümler

- Sosyal hizmet ve sosyal yardımların öncelikli olarak vatandaşın bulunduğu şehirde, bulunduğu ortamda verilmesi
- Çocuk koruma kanunun kapsamındaki çalışmalarda kurumsal işbirliğinin yeniden değerlendirilmesi

- Koruyucu aile hizmeti yaygınlaştırılmalı
- Sosyal hizmet kurumları ile afilyasyon çalışmalarının yapılması gerekmektedir. (Semt polikliniği uygulamaları gibi)
- Yerel yönetimlerce bu yönde çalışmaların yaygınlaştırılması

Uluslararası boyut (göç, insan ticareti, uyuşturucu ile mücadele, yurt dışında yaşayan vatandaşlara yönelik hizmetler vs.)



Tespitler

- Göç alanındaki hizmetlerde yaşanan nitelikli ve dil bilen personel eksikliği
- Uluslararası çalışmalarda konunun sadece maddi kaynak temini olarak değerlendirilmesi
- Mülteci ve sığınmacı olarak ülkemize gelen birey ve ailelere yönelik yeterli sosyal hizmet müdahalesi uygulanmaması
- Mülteciler ve sığınmacılar konusunda kayıt dışı durum hizmet vermeyi olumsuz etkilemektedir.

Çözümler

- Göç alanında uzmanlaşmış personel yetiştirilmesi
- Uluslararası çalışmalarda dışişleri politikaları çerçevesinde daha hassas davranılması
- Göç il müdürlüklerinde sosyal çalışmacı istihdamının artırılması.
- Mültecilerin sorun ve ihtiyaçlarının tespit edilebilmesi için sosyal inceleme ve sosyal hizmet müdahale yaklaşımının uygulanması.
- Ülke genelinde bu alanda kayıtdışı durumu ortadan kaldıracı çalışmalar etkin bir şekilde yapılmalıdır.

Çalışma Koşulları - Çalışan Sorunları - İnsan Kaynakları Sorunlarının Tespitleri



Çalışma Koşulları

- Çalışma ortamlarının yetersizliği, sosyal ortamların olmaması, yemekhane ve servis imkanları bulunmaması personelin çalışma koşullarını olumsuz etkilemektedir.
- Çalışma hayatında mobbing uygulamalarının varlığı

Çalışan Sorunları

- Sosyal hizmet ve sosyal yardım alanında çalışan personelin özlük haklarının diğer kamu çalışanları ile karşılaştırıldığında alt düzeyde kalması
- Sosyal hizmet ve sosyal yardım alanın-

da çalışanlar arasında kurumsal aidiyet duygusunun yeterince ortaya çıkmaması

- Sosyal hizmet ve sosyal yardım alanında işgücüne ve mesleki risklere yönelik bilgi eksikliği
- Sosyal hizmet ve sosyal yardım kuruluşlarında çalışanlara uygulanan farklı statülerin iş barışını olumsuz etkilemesi
- Sosyal hizmet ve sosyal yardım alanında çalışan personelin çocuklarının bakımına yardımcı olmak için yeterince kreş ortamının olmaması/ kurumsal kreş ortamının bulunmaması
- Sosyal hizmet ve sosyal yardım alanı-

na özgü ara eleman ihtiyacını karşılayıcı kadroların olmaması veya yetersiz olması (yurt yönetim memuru kadrosu yetersiz, kurumlarda bakılan kişinin hastalanması durumunda yanında kalacak personel için refakatçi kadrosu yok)

- Sosyal politikaları belirlerken bu politikaları uygulayacak profesyonellerin görüşlerinin alınmaması
- Meslek elemanlarının nöbet tutması sonucu hizmet kalitesinin olumsuz etkilenmesi
- Tüm sosyal hizmet ve yardım kuruluşlarında bakım ve hizmet standartlarının oluşturulmamış olması
- Sosyal hizmet ve yardım uygulamalarında yapılan ev ziyaretlerinde güvenlik sorunlarının yaşanması
- Ev ve saha ziyaretlerinde personelin yemek problemi yaşanması
- Sosyal hizmet ve yardım alanında teknolojik altyapı eksikliği (internet bağlantısı olan ve taşınabilir tablet bilgisayar vb)
- Sosyal hizmet ve yardımlar alanında bilgiye sahip avukatların niceliksel eksikliği
- Sosyal hizmet ve sosyal yardım alanında stres, tükenmişlik, iş doyumu, bıkkınlık sorularının varlığı
- Sosyal hizmet ve sosyal yardım alanın-

da personele yönelik süpervizyon sisteminin olmaması

- Sosyal hizmet ve yardım kuruluşlarının üniversitelerle işbirliğinin yetersiz olması

İnsan kaynakları Sorunları

- Sosyal hizmet ve sosyal yardım vakalarının giderek kompleks hale gelmesi çözümü güçleştirmektedir (madde bağımlılığı, suça itilen çocuklar, cinsel istismar vb)
- Sosyal hizmet ve yardım alanındaki çeşitlenme dikkate alındığında bu işleri yürütecek nitelikli personel eksikliğinin olması
- Sosyal hizmet ve sosyal yardım alanında belediyelerin etkinliklerinin sınırlı olması
- Üst düzey yöneticilerin saha hakkında yeterince bilgi sahibi olmamaları
- Kariyer uzmanlarının sistem hakkında yeterince tecrübe sahibi olmamaları
- Sosyal çalışma görevlisi kavramının sahada iş bölümünü güçleştirmesi
- Sosyal hizmet ve sosyal yardımlarda norm kadro uygulamasının olmaması
- Sosyal hizmet ve yardım alanında çalışan personelin alana özgü bilgilere hakim olmaması,
- Sosyal hizmet önlisans mezunlarının kadro karşılıklarının olmaması

Çalışma Koşulları - Çalışan Sorunları - İnsan Kaynakları Sorunlarının Çözümleri



Çalışma Koşulları

- Sunucuların fiziki çalışma koşullarının iyileştirilmesi, özlük durumlarının iyileştirilmesi,
- Mobbinge mücadele için merkezde ve taşrada birimler oluşturulması

Çalışan Sorunları

- Kurumsal aidiyet duygusunun güçlendirilmesi yönünde çalışmalar yapılması
- Sosyal hizmet ve sosyal yardım alanında işgücü analizi yapılmalı ve çalışanların mesleki riskleri belirlenmelidir.
- Personeli rejiminin düzenlenmesine yönelik çalışmaların yapılması

- Kreşler için devlet desteğinin sağlanması
- Sosyal hizmet ve sosyal yardım kurumları arasında kreşlerin açılması
- Özellikle asgari ücretli çalışan kadınların çocuklarına yönelik destek verilmesi
- Alana özgü personel ihtiyacının karşılanması
- Politika uygulayıcılarının belirlenen politikalara katılımının sağlanması
- Nöbet elemanı olarak görev yapan yurt yönetim memuru kadrosuna ağırlık verilmesi
- Bakım ve hizmet standartlarının oluşturulması

- Personelin mesai saatlerinin kuruluştaki hizmet alanların yoğun bulunduğu saatlere göre planlanması,

- Bu tip durumlara karşı can güvenliğini sağlayıcı güvenlik tedbirlerinin ilgili kurumlar işbirliği ile sağlanması

- 112'de olduğu gibi yemek uygulamasının desteklenmesi

- Teknolojik altyapının (Donanım ve yazılım) güçlendirilmesi

-Bu alana ait bilgi ile donanmış avukatların istihdam edilmesi

- “Yardım edene yardım” kavramı temelinde profesyonel destek sisteminin yapılandırılması ve hayata geçirilmesi

- Süpervizyon sisteminin oluşturulması

- Kurumlararası işbirliği protokolünün yapılarak karşılıklı görevlendirmelerle (kurum personelinin üniversitelerde ek ders karşılığı görevlendirilmesi, akademisyenlerin kurumlarda akademik çalışmalar yürütmesi) bilgi alışverişinin sağlanması

- Maaşların artırılması

- Özel hizmet tazminatı, yıpranma payı, çalışma barışının sağlanması

İnsan Kaynakları Sorunları

- Sosyal hizmet ve yardım kurumlarının kompleks vakalara müdahale edebilecek donanım, personel ve ortama kavuşturulması

- Bu alana yönelik personel eğitiminin, bilimsel ve sürekliliği olan eğitim merkezi aracılığı ile yeniden yapılandırılması

- Yeni hizmet alanlarında çalışacak kişileri yetiştirecek eğitim programlarının çoğaltılması (bu programların, sertifika programı olmaktan çıkarılıp, önlisans düzeyinde bir eğitime dönüştürülmesi – ATT uygulamasında olduğu gibi)

- Üst düzey yöneticilerin saha hakkında derinlemesine bilgi sahibi olmalarının sağlanması

- Belediyelerin bu alanda daha fazla sorumluluk üstlenmesi

- Norm kadro çalışmasının toplumsal ihtiyaçlar dikkate alınarak gerçekleştirilmesi

- Kariyer uzmanlarının sahayı tanıma yönünde çalışmalar yapması

- Sosyal Çalışma Görevlisini tanımlayan mevzuat hükmünün yeniden gözden geçirilmesi ve düzenlenmesi (Mevcut sosyal hizmet bölüm ve mezun sayısı ihtiyacı karşılamaktadır)

-Tıbbi sekreterlik gibi, sosyal hizmet ve sosyal yardım sekreterliği şeklinde bir kadro oluşturulması

ÇALIŞTAYDAN KARELER



TÜRKİYE'NİN SOSYAL POLİTİKA SERÜVENİ



PROF. DR. SEMA KUT İLE SÖYLEŞİ

1931 yılında İstanbul'da dünyaya gelen Prof. Dr. Sema Kut, meslek hayatı boyunca Türkiye ve yurt dışında sosyal hizmetler alanında bir çok önemli çalışmaya imza atmıştır.

Söyleşi: Dr. Özcan KARS
SASAM Sosyal Politikalar Direktörü

Düzenleme:
Defne DEMET
Onur Burak BARKAN
Nilüfer TOKSOY

SOSYAL POLİTİKA KAVRAMI

Çağımız toplumlarında, toplumun gelişmesine yönelik birtakım tedbirler alınarak bu konuda farklı çalışmalar yapılmaktadır. Bu noktada ayırt edilecek odaklar; ekonomik odak ve sosyal odaklardır. Bunların birbiriyle muhakkak iç içe yürümesi gerekir. Çünkü birinden aldığımız diğerine, diğerinden aldığımız öbürüne verilir. Burada bütün mesele, toplumların kalkınmasında ve gelişmesinde kullanılan kaynaklardır ve önemlidir. Doğal kaynaklar, teknolojik kaynaklar ve insan gücü kaynağı kullanılmaktadır. Bu kaynaklar içerisinde bizim en çok güvendiğimiz, en çok dayandığımız kaynak insan gücüdür. Dolayısıyla sosyal politika dediğimiz zaman, insan gücünün gelişmesinden bahsetmiş oluyoruz, yani insanın topluma olan katkısından, toplumla olan alışverişinden bahsetmiş oluyoruz: İnsanı ne kadar güçlü kılsak toplumu da o kadar ileriye götürme şansımız olabilir. Fakat tek başına bunu yapmamız mümkün olmadığı için, diğer taraftan ekonomiyi ihmal etmek söz konusu olamaz. Ekono-

mik kalkınma dediğimiz zaman, üretimden bahsediyoruz. Yani üretiyoruz ve diğer taraftan ürettiğimizi de insanoğlu tüketiyor.

Burada önemli olan, tüketim ve üretim ilişkisinin sağlıklı olmasını temin etmek ve diğer taraftan iletişim ve etkileşim ilişkisinin sağlıklı olmasını sağlamaktır.

İnsan toplumun bir üyesidir. Yani birey olarak insanı, kendi özel çevresi içinde ve yaşadığı, üyesi olduğu genel toplum içinde ele almak durumundayız. Dolayısıyla insanın çevresiyle ve yaşadığı, üyesi olduğu genel toplumdaki iletişim ve etkileşiminin sağlıklı olmasına özen gösteriyoruz. Yani insan bir taraftan üretiyor, bir taraftan tüketiyor ve en önemli ilişki üretim ve tüketim ilişkisidir, diyebiliriz. Dolayısıyla ekonomik kalkınma ile sosyal politika arasındaki ilişkiyi ifade etmemiz gerekirse, biz bir taraftan üretimin çoğalmasını temin ederken, değerlerin sosyal olarak, sosyal alana tercüme edilmesi ya da toplumsal alana dönüştürülmesine odakla-



nır. Ekonomik kalkınmada, üretim odakları kurulur; üretim vasıtaları ve fabrikalar kurularak, buralarda üretim yapılır. Artık teknoloji söz konusu olsa da, insan üretimi yaparken teknolojiyi de bilmek zorundadır.

Üretim toplumun ihtiyaçlarını karşılamak için kullanılır. Dolayısıyla, insan bir taraftan üretirken diğer taraftan üretimin sağlıklı olması için insana yatırım yapılması gerekir. İnsana yatırım dediğimiz zaman; İnsan “değerdir”, İnsan “sıfır değer değildir”. İnsan ister eğitilmiş olsun, ister eğitilmemiş olsun, ister ruhsal ya da bedeni sakatlığı olsun, ön kabul olarak muhakkak insanın topluma verebileceği bazı şeyler olduğunu kabul ederiz. Bu nedenle sosyal politika, insanın üretime katılmasını temin edebilmek yönünden insana yapılan bir yatırım olarak algılanmak zorundadır. Her toplumda biliyoruz ki, genel toplumun belli yüzdelerinde engeli bulunan insanlarımız vardır. Engelli olan insan toplumda sadece tüketici olarak görülmemek zorundadır. Engelli insan sadece tüketici değil, aynı zamanda üreticidir. O bakımdan, sosyal politika çerçevesi içine alacağımız birtakım sosyal nüfus gruplarımız var. Bunlar, herhangi bir nedenle toplumdaki dışlananlardır. Bunun en temelinde yatan olgu ise yoksulluktur. Yoksulluk dediğimiz şey, insanı pek çok faaliyetten alıkoyan bir olay değil midir? Fakat burada yoksulluğun nedenleri üzerinde durmak zorundadır. Yoksulluk bir olgu olarak hayatımızda, ancak; neden var? Yoksulluğu ortaya çıkaran nedenlere bakmak zorundayız. Dolayısıyla insanın yoksulluğu, güçsüzlüğü, işsizliği, engelliliği, ruhsal bunalımı vb. gibi olaylar

insanın toplumla uzlaşmasını ya da toplumda yer almasını, toplumdaki üretime katılmasını engellemektedir. Engellendiği için üretime katılamayan insanın, tüketimi de çok aşağı seviyede oluyor ve yoksulluk dediğimiz olgu giderek artıyor.

Sosyal politikada nüfus grupları üzerinde durulmasında yarar vardır. Mesela biz, sosyal politika içeriğine engellileri alıyoruz. Bahsettiğimiz gibi engelliler sadece tüketici değildir, aynı zamanda üreticidir. O halde toplumun söz konusu bu kaynağını, biz kullanmak zorundayız. Bu kaynağı kullanabilmemiz için, onu güçlü kılmak ve üretici hale getirmek de toplumun ya da toplum yönetiminin sorumluluğu içerisindedir. Bu üretim-tüketim ilişkileri ve toplumla alışveriş, topluma katılma, topluma verme ve alma olayı bir alışveriştir. Çünkü hepimiz topluma bir şey verebilmek durumundayız, hepimiz toplumdaki alıyoruz. Çağımız toplumlarında bir taraftan teknoloji gelişirken, bir yerde insan kaynağının değeri azalıyor mu çoğalıyor mu meselesi var. Mesela, iş kesiminde biz “emek yoğun ya da teknoloji yoğun” diyoruz. Teknoloji yoğun dediğimiz zaman düşündürücü bir durum ortaya çıkıyor. Bu durumda, herkese iş veremeyecek miyiz acaba? O zaman, o insan gücünü, belki de, teknolojiyi geliştirmek açısından kullanmak zorundayız. Yani bu alışverişte, birbiriyle olan iletişim, etkileşim meselesi son derece önemlidir. İnsan değersiz bir varlık değildir, insan muhakkak değerlidir diyoruz. Dolayısıyla öyle bir fabrika düşünelim ki, burada bütün engelliler çalışsın fakat öyle bir iş düzeni kuralım ki engelliye öğrettiğimiz herhangi bir işi otomatik olarak yapabilsin. Bu se-

fer de başka sorun ortaya çıkıyor. Yani insanlarda bezginlik, bıkkınlık, her gün aynı işi yapmaktan dolayı sınırlanma ortaya çıkıyor. Ama burada ekonomik kaybımız oluyor fakat bu ekonomik kaybı biz insanın gelişmesi açısından önemsemiyoruz. Çünkü o iş gücünden bazı şeyler kaybediyorsak, bazı yanlışlar yapılıyorsa da, öbür taraftan biz insanı geliştirme açısından insan gücünü kazanmış oluyoruz. O bakımdan, her zaman sosyal politika ile ekonomik politikanın iç içe ve çok dengeli bir şekilde yürütülmesi gerekir.

İşsizlik

Demek ki gelişemiyoruz, ekonomik yatırımlar yapamıyoruz. Ekonomik yatırım yapamadığımız zaman iş verme imkânımız olmuyor, insanlar işsiz kalınca ne oluyor? Yoksulluk dediğimiz olgu arkasından geliyor. O bakımdan, sosyal politikalar dediğimiz zaman, sağlık politikası, insanın güçlenmesi açısından; eğitim politikası, insanın bilgisinin artması için

değil midir? Bütün bunlar, bu politikalar sosyal politika içeriğinde algılayacağımız politikalar oluyor ve eğer biz ekonomik yatırımları, onlara çevirip bu yatırımları temin edemezsek insanları işsiz kalmaya ve sonunda yoksul olmaya mahkûm etmiş olacağız maalesef.

Tabii burada, nüfus politikaları başta olmak üzere birçok şey işin içine giriyor. Bütün mesele, hani o çok meşhur Çin atasözü, “insanlara balık vermeyi değil, balık tutmayı öğret” hikâyesi gibi. Çünkü biz şu anda sosyal politika açısından baktığımızda; insanlar eğer işsizse ve bunu absorbe edemiyorsa ve sizin ekonomik gelişmeniz nüfusu absorbe etmiyor, ona iş veremiyorsa o insan işin dışında kalıyor demektir. İşin dışında kaldığı zaman o insan gücü de topluma katılmıyor, topluma katkıda bulunamıyor. Bu sefer toplum onu beslemek zorunda kalıyor. Biz bunu yanlış bir politika olarak görüyoruz.

“ sosyal politikalar dediğimiz zaman, sağlık politikası, insanın güçlenmesi açısından; eğitim politikası, insanın bilgisinin artması için değil midir? Bütün bunlar, bu politikalar sosyal politika içeriğinde algılayacağımız politikalar oluyor ve eğer biz ekonomik yatırımları, onlara çevirip bu yatırımları temin edemezsek insanları işsiz kalmaya ve sonunda yoksul olmaya mahkûm etmiş olacağız maalesef. ”



Birey Toplum İlişkisi

Sosyal hizmetin özünde, toplumla birey arasındaki iletişim ve etkileşim vardır. Yani bu bir ihtiyaç ve kaynak meselesi haline gelmektedir. İhtiyaç sonsuza dek süren bir şeydir. İhtiyaç burada bitti diyemezsiniz, nokta koyamazsınız, çünkü bir ihtiyaç karşılandığı zaman öbür ihtiyaç ortaya çıkar. Siz açsınız, karnınızı doyurduğunuz zaman başka bir şey istersiniz ya da çıplaksınız, giyindiğiniz zaman başka bir şey istersiniz. Üşürsünüz, ısındığınız zaman başka bir şey istersiniz. Dolayısıyla ihtiyaç sonsuz ve gelişme sürecinde giderek sonsuzlaşan bir şey. O bakımdan, kaynak ve ihtiyacın bir araya gelmesi yani birbirine denk olmasının güçlükleri var. Dolayısıyla sosyal politikanın yapabileceği en önemli şey, bu kaynak ve ihtiyaç arasındaki ilişkinin dengelenmesi açısından kaynağın güçlendirilmesi için yapacağı yatırımlar ve hizmetlerdir.

Türkiye'deki Sosyal Politika Yaklaşımları

1960'lı yıllarda yeni bir Anayasa ile birlikte planlı kalkınmanın öncüsü Devlet Planlama Teşkilatı kuruldu. Sosyal hizmetlerin meslekleşme süreci yine aynı döneme isabet etti. Böylece orada âdeta toplum içinde bir yeni devingenlik, yeni bir yaklaşım söz konusu oldu.

Türkiye'de sosyal hizmet yeni bir kavram değil ama daha çok yardım açısından algılanmış bir kavramdır. Ama çok güzel örnekler vermiş Osmanlı'da. Hatta leylekler için bile vakıflar kurulmuştur. Müslümanlıkta şöyle bir anlayış da var

benim bildiğim kadarıyla, Müslümanlıkta mal zaten toplumundur, şahsa ait değildir. Dolayısıyla insanlar malını mülkünü topluma vermişler. Şimdi hâlâ o dönemden kalan eserler var, medreseler, hanlar, hamamlar vb.

Modern çağa geldiğimiz zaman, yani cumhuriyetin kuruluşuyla birçok şey devlete ya da hükümetin sorumluluğu altına -çocukların korunması gibi- verilmiş. Senelerce o şekilde devam etti, biraz geç kalındı. 1959'da Sosyal Hizmet Kanunu çıktı. 1961'de bunun eğitimi başladı ve meslekleşme sürecine girildi. Ondan önce gönüllülerin elinde ya da hükümetin bazı hizmet politikaları açısından verilen yardımlar halinde devam etti sosyal hizmet yani sosyal hizmet eğitimi görmeyen kişiler tarafından yapıldı. Ondan sonra meslekleşmiştir.

Sosyal Politika Aktörleri

Sosyal politikanın özünde "Dağılım meselesi" vardır. Yani dağılım dediğimiz şey, bir toplumdaki her türlü kaynak ve servetin insanlar arasındaki paylaşımıdır. Bu dağılımın, dengelenmesinden bahsederek, "insan hakları, özgürlük, eşitlik" gibi birtakım kavramlara geliyoruz. Bunların tesis etmesi açısından, ne kadar ne yapılabileceği üzerinde durulmaktadır. İnsan haklarının ne olduğunu biliyoruz ama insan haklarını temin etmede güçlüğümüz var. Mesela "Herkesin eğitim hakkı vardır" diyoruz. Bugün acaba herkes eğitim alabiliyor mu? "Herkesin sağlık hakkı vardır" diyoruz, herkes sağlık hizmeti alabiliyor mu? Bu noktada bu dağılımın eşitlenmesi meselesi son derece önemlidir. Dağılımı kaynağınız çerçevesinde

temin edebiliyorsunuz, onun üstüne çıkmıyorsunuz. O zaman buna asgari yaşam çizgisi diyoruz. Her toplumda temin ettiğimiz bir asgari yaşam çizgimiz vardır. Sosyal politika aktörleri olarak yapmak istediğimiz şey; “hiç kimse, toplumdaki hiçbir birey bu çizginin altına düşmesin, herkes bu çizginin üstünde kalsın”. Ancak eşitlik kavramında, sonsuza dek bir eşitlikten bahsetmemiz mümkün değildir. Yalnız, insanların temel ihtiyaçlarını karşılayabileceği bir eşitlikten bahsediyoruz. Ve bu temel ihtiyaçların karşılanması da toplumun gelişmesiyle izah edebileceğimiz bir durumdur. Mesela, gelişmemiş bir toplumda aydınlanmak için ateş yakarak, çıra yakarak bu iş gerçekleşecekse, herkesin o çirayı yakması gerekiyor. Öbür toplumda lambayla ise, herkesin gaz lambası olsun diyoruz, elektrik ise elektrik olsun diyoruz. Ama onun ötesinde olan şeylere ulaşmamız söz konusu olmuyor. Yani eşitlik bir yerde duruyor.

Gelir dağılımı dediğimiz zaman, herkese eşit miktarda para vermek mi anlamalıyız, hayır. Parasal bir şey değil bu gelir dağılımı; para ve hizmet dağılımı. Yani; sağlık hizmetlerinin herkese ulaşması, eğitim hizmetlerinin herkese ulaşması, konut hizmetlerinin herkese ulaşmasıdır. İşte sosyal politika içeriğinde bu dağılım son derece önemli bir konudur. Ancak ifade ettiğimiz gibi, A toplumunda, elektrikle ısınılırken, B toplumunda odunla ısınılıyor. Onun için, aynı mutlak eşitlikten bahsetmemiz mümkün değildir. Mutlak yoksulluktan bahsederken, mutlak eşitlikten bahsetmemizin mümkün olmaması gibi bu durum bir rüya, yalnızca insanların istediği bir şeydir. “Her şey eşittir, herkes

eşittir” ancak, herkes eşit olamıyor. Çünkü herkesin yeteneği, yaradılışı, hepsi birbirinden farklıdır. Onun için, bütün mesele insanların yeteneğini geliştirmesine olanak sağlayıp, o insanın gelebileceği noktaya kadar gelmesini temin etmektir. Ondan öteye gidebilir ya da gidemez, ama en azından oraya kadar getirmek zorundayız. Asgari dediğimiz, minimum dediğimiz husus bu olmalıdır.

Mesela, bizim köylere gidiyoruz, orada son derece zeki, pırıl pırıl çocuklarımız var. Eğitim alamayınca bu çocuk hiçbir şey olamıyor, hiçbir şey yapamıyor, dağılımdan payını alamıyor. Herkes bu dağılımdan payını alabilmelidir. Zaten sosyal devlet anlayışı dediğimiz bu dağılımı dengeleyen bir düzen olmalıdır. Eğitimi ele alalım: Bugün eğitim artık paralı. Aileler ne yapıp ediyor, çocuğunu parayla okutuyor. Ama biz “Sosyal devlet anlayışında eğitim parasızdır” diyoruz. “Eğitim, toplumun insana vereceği çok temel bir hizmettir, bu parayla satın alınmasın” diyoruz. Şimdi, özelleşmenin de bir sonucu var ya da bir anlamı var. Özelleşme, gayet tabii iyi, güzel bir şey. Nerede iyi? Çünkü özelleşmede sıkı kurallar yok, katı kurallar yok. Katı kurallar olmadığı için daha gelişmeye müsait bir zemin var orada. Fakat eğer özelleşme topluma katkı verebiliyorsa o zaman iyi ama topluma katkı veremiyor ve insanları köle gibi kullanma eğilimi gösteriyorsa o zaman onun da faydasını göremiyoruz. Bütün mesele, toplumların kendisinde olan mevcut kaynaklarını gayet iyi kullanmasını bilmesidir. Şimdi tabii bunu kullanması açısından da bugün dünyada mevcut olan teknolojiler var, o teknolojileri çok iyi

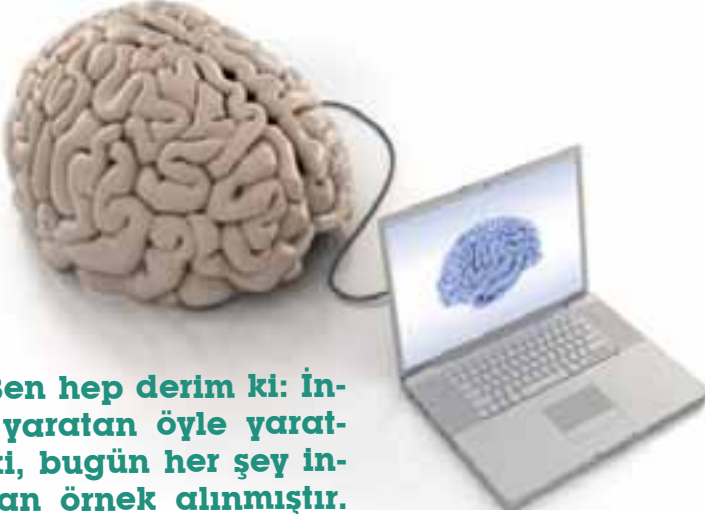
kullanabilmesi söz konusu. Fakat sizin bir kaynağı verimli hale getirebilmeniz için o kaynağa birtakım yatırımların yapılması gerekir. Mesela, eğer sizin yer altında petrolünüz varsa, onu yer altında bırakmak istemiyorsanız, yeryüzüne çıkarmak istiyorsanız bunun için gayet tabii ki bir yatırım yapmanız gerekecek. O bakımdan, nüfus gibi konularda işin içinde olmak üzere, ekonomik ve sosyal politika arasındaki dengeyi kurabilmek önemli bilgi gerektirmektedir.

Sosyal Politikanın Aktörleri Dediğimiz Zaman Hangi Kurumları Biz Bunun İçinde Saymalıyız, Hangi Kurumları Görmeliyiz?

Tabii ki sosyal güvenlik çok önde gelen bir şey ama herkese sosyal güvenlik meselesi var. Sosyal güvenlik kavramında iki yaklaşım var. Bir tanesi, prime dayalı olan güvenlik sistemi, diğeri prime dayalı olmayan güvenlik sistemidir. Yani gücü olmayanın güvenlik sisteminde yine yer almasını temin etmek oluyor. Bu da bir paylaşım meselesidir. Yani mevcut şeyin o insanlara aktarılması oluyor. Fakat ne var ki, eğer siz kaynağı iyi kullanabiliyorsanız, insanı diğeri dediğimiz yaklaşımlarla ya da politikalarla eğitebiliyorsanız, onu topluma katkı verebilecek bir iş sahibi haline getirebiliyorsanız, giderek zaten topluma yük olacak nitelikte olan kişilerin sayısını zaten azaltmış oluyorsunuz. Az sayıda olana zaten bakmak sorumluluğunu taşıyor toplum. Herhangi bir şekilde kişiden yararlanma şansınız yoksa ya da kişinin size verebileceği hiçbir şeyi yoksa, o insana bakmak toplumun birin-

ci derecede görevi haline geliyor. Fakat diğeri desteklerle, diğeri politikalarla, diğeri hizmetlerle bu insanları güçlendirdiğiniz zaman onlardan tortusal dediğimiz bir grup kalıyorsa, bunun sayısı zaten çok az. Yani topluma çok fazla yük vermiyor bunlar. Fakat bizde şu anda bunun sayısı kalabalık, çünkü işsizlik var. İşsizlik olduğu için işsizlik sigortası sistemi var. İşsizlik sigortası ömür boyu devam etmiyor elbette ki. O anda, işsiz kaldığınız zaman ve size bağlı olmayan bir durum dolayısıyla işsiz kaldıysanız işsizlik sigortası alacaksınız. Ancak zaten iş yapmıyorsanız, işsizlik sigortası değil, bu sefer sosyal yardım veriliyor, yani sosyal yardımlar yapılıyor.

2022 sayılı Kanunu sonrası sosyal yardımı o hale getirdiler ki yapılan yardımın değeri yok. Yardımın bir ölçüsü, bir ölçüğü olmak zorundadır. Yani asgari ücretin altına inen bir yardımı yardımdan saymamamız gerekiyor. Birçok koşulları var; tarlası olmayacak, evi olmayacak, kira almayacak, bakan insanı olmayacak vs. gibi. Asgari ücret son derece önemlidir. Asgari yaşam çizgisi son derece önemlidir. Yani, bugünkü modern anlayışta asgari yaşamın içeriğine biz ne koyuyoruz? Eğitim koyuyoruz, sağlık koyuyoruz, çocuğu varsa çocuğunun eğitimini koyuyoruz, yiyecek, giyecek, o masrafları koyuyoruz. Hatta ve hatta eğlence masrafını koyuyoruz. Çünkü artık bugünkü toplumlarda insan ihtiyaçları arasına girmiştir eğlenmek. Eğlenmek, öğrenmek, hoş vakit geçirmek bunların hepsi temel ihtiyaçlar içinde sayabileceğimiz şeylerdir. İnsanlar bu ihtiyaçlarını karşılayamayınca birtakım yanlış hareketler yapmaya başlıyor,



“ Ben hep derim ki: İnsanı yaratan öyle yaratmış ki, bugün her şey insandan örnek alınmıştır. Bilgisayar dediğimiz şey insan beyninden başka hiçbir şey değil, insan beyninin bir örneğidir. Ama ne var ki insan beyni bozulmuyor, bozuluncaya kadar yaşıyorsun. Ama bilgisayar arızalanabiliyor. Onun için, ben şu parmağımı oynatıyorsam beyinden emir alıyorum, öyle oynatıyorum yani. Onun için, toplum da aynı o şekilde çalışmak, öyle işlemek zorunda. ”

yanlış yollara sapıyor, toplum hastalanıyor, resmen toplumda hastalıklar başlıyor. O bakımdan, bu asgari dediğimiz o çizgiyi toplumun gelişme düzeyine paralel olarak tutmak zorundayız. Bugün 100 liradır, yarın 150 lira olur, öbür gün 200 lira olur. Çünkü toplum durağan bir şey değil, durmadan değişmekte, gelişmekte ve durmadan ihtiyaçlar artmaktadır. Ör-

neğin telefonlar; evimizde kullanıyorduk, sonra cep telefonu çıktı, şimdi o da yetmiyor artık, çünkü cebinizde gezdirdiğiniz telefonla siz internete ulaşıyorsunuz. Bu ihtiyaca ulaşamayan mağdur oluyor, mağdur olan her türlü şeyi yapabilir.

Onun için, bu mekanizma bir makine gibi işliyor. Ben hep derim ki: İnsanı yaratan öyle yaratmış ki, bugün her şey insandan örnek alınmıştır. Bilgisayar dediğimiz şey insan beyninden başka hiçbir şey değil, insan beyninin bir örneğidir. Ama ne var ki insan beyni bozulmuyor, bozuluncaya kadar yaşıyorsun. Ama bilgisayar arızalanabiliyor. Onun için, ben şu parmağımı oynatıyorsam beyinden emir alıyorum, öyle oynatıyorum yani. Onun için, toplum da aynı o şekilde çalışmak, öyle işlemek zorunda.

Sosyal Politika Bilimsel Anlamda Hangi Bilim Dallarının Temel Çalışma Alanıdır?

İlgili olmayan alan vardır demek biraz zordur. Davranış bilimleri başta geliyor.

Bir de, biz insanî bilim dalları diyoruz ona, yani “human science” dediğimiz şeyler var. Bunlar, doğrudan insanı konu alan şeyler. Mesela, mühendislik bunlar arasına girer mi? Doğrudan girmez, çünkü mühendisin işi birebir insanla değil, binayla. Ama o bina kimin için? İnsan için. Bir sağlık sorununu ele alırsak, sağlık birinci derecede insanın kendisiyle ilgili. Gayet tabii ki toplumun sağlığının korumasını temin edecek koşulları oluşturmak gereklidir. Doktorun işi sağlıkla ilgilidir. Hasta kişiyi sağlığına kavuşturmaya çalışır. Mesela, psikolog ruhsal dengesi bozulan insanın tedavisini yaparak onu normal hale dönüştürmeye çalışıyor. Sosyal hizmet deseniz pek çok şey yapıyor. Yani insanı direkt olarak konu alan ve doğrudan insana hizmet veren bilim dalları birinci derecede sosyal politikayla ilgilidir.

İnsan sağlığını sadece fizik sağlığı olarak değil, aynı zamanda sosyal sağlık olarak da görmemiz lazım. Dolayısıyla bir yerde insanın bedensel sağlığı ya da ruhsal sağlığıyla uğraşan meslekler varken, diğer taraftan insanın sosyal sağlığı da büyük önem taşıyor. İnsanın sosyal sağlığını temin etmek de başka mesleklerin işi oluyor. Çevre sağlığı, yaşanan konutun sağlıklı olması, olmaması, içilen suyun temizliği vs.

Eğitim ise muhakkak ki vazgeçemeyeceğimiz bir şey. Bugün yaşadığı dünyanın ne olduğunu öğrenmek herkesin temel ihtiyacıdır. Nerede yaşıyor, nasıl yaşıyor, bunu muhakkak bilmek zorundadır. Bir anı:

Köy çalışmaları yaptığımız dönemde bir

köye gitmiştim. Okul çocukları etrafımda toplandılar. Birden hava bulutlandı, dedim ki “Kaldırın başınızı bakın bakayım, ne var gökyüzünde?” kimi söyledi, kimi söyleyemedi. Biri “Bulut var” dedi. “Bulut nedir?” dedim, birbirlerine baktılar. “Yağmur nasıl yağıyor?” dedim, “Nereden geliyor yağmur?” dedim, yine baktılar birbirlerine. Orada bir çocuk aramızdan ayrıldı gitti. Sonra anlattım buhar oluyor, şu oluyor, bu oluyor falan diye. Sonra o çocuk geri geldi, “Sen niye gittin?” dedim,

Çocuk bir toplumun geleceği için son derece önemlidir. Çocuğa yaptığımız yatırım ülkeye yaptığımız en büyük yatırımdır. İşte ailesi olmayan çocukların ailelerinin yerini alabilecek kurumların oluşması gibi durumlar çok önemli.



“Hocam, ben 5. sınıfı bitirdim ama siz sordunuz, ben bilemediğim için utandım, onun için kaçtım” dedi.

Yaşadığı toplumu bilmek, hayatı ve o toplumu tanımak, öğrenmek zorunda insan. Bu da bir ihtiyaçtır. Çünkü eskiden insanlar izah edemedikleri şeye sığınmışlar. Şimdi artık bunların hepsi çözümlenmiş, dünyanın yuvarlak olduğu, dünyanın döndüğü kanıtlanmıştır. Eğitim, sağlık, çevre, sosyal hizmet, bence bunlar sosyal politikanın kaçınılmaz unsurlarıdır.

dir. Biz bu konularda çok çaba sarf ettik, ancak nereye kadar gelebildik o hep soru işaretidir. Bu tür sosyal yardım dediğiniz ya da sosyal hizmet niteliğinde olan hizmetlerde gayet tabii ki sosyal politikanın çok temelinde yer almaktadır.

Tabii ki bunun yanında örneğin sosyal hizmette en çok vurgulanan çocuktur. Gayet tabii çocuk bir toplumun geleceği için son derece önemlidir. Çocuğa yaptığımız yatırım ülkeye yaptığımız en büyük yatırımdır. İşte ailesi olmayan çocukların ailelerinin yerini alabilecek kurumların oluşması gibi durumlar çok önemlidir. Biz bu konularda çok çaba sarf ettik, ancak nereye kadar gelebildik o hep soru işaretidir. Bu tür sosyal yardım dediğiniz ya da sosyal hizmet niteliğinde olan hizmetlerde gayet tabii ki sosyal politikanın çok temelinde yer almaktadır.

Benim gözümde sosyal hizmet, sosyal politikanın hem yapımcısı hem de uygulayıcısıdır. Yapımcısıdır, çünkü sosyal hizmetin araştırma konusu toplumsal olguların ne olduğunu anlamaya çalışmaktır ve sosyal hizmet bunların toplumda ne kadar yer kapladığını, büyüklüğünün ve küçüklüğünün ölçümünü yapar. Dolayısıyla “bir sosyal sorun olma niteliğinde midir değil midir?” sorusuna cevap arar. Bir şeyin sosyal sorun olması için ise pek çok şeyi ve insanı etkilemesi gerekir. Sosyal hizmet bunun sosyal sorun olup olmadığını bulmaya çalışır ve sosyal sorunların giderilmesi açısından politikaları üretir. O halde, sosyal politikanın ihtiyacını saptamak demek, onun ne olduğunu anlamak ve ortaya koymak demektir. Bu ortaya koymanın sonrasında ise sosyal hizmet, sosyal sorun olarak tespit edilen durumun çözümü noktasında politikalar üretir ve uygulamaya koydurarak politikanın yapımcısı haline geliyor.

Bunun yanı sıra elbette ki başka mesleklerde var ve gayet tabii ki her meslek



kendi çerçevesi içinde gereklidir. Günümüzde artık mesleklere kesin sınırlar koymak diye bir şey söz konusu değildir. Meslekler arasındaki girişkenliğin temin edilmesi çok önemlidir. Bunu bir orkestra olarak düşünelim, orkestrada her enstrümanın çalacağı bir parça vardır ama orada bir şef vardır, şef onu idare eder, kimin ne çalacağını işaret eder. Dolayısıyla eğer bir sağlık hizmeti söz konusu ise, sağlık hizmetinde sosyal hizmetin yeri gayet tabii var ama onun yanında başka alanların da yeri var, yani orkestrada herkes bir şey çalacak. Burada orkestranın şefi ise sağlıkçı olacak. Aynı şey sosyal hizmetler için söz konusu. Aynı şey eğitim için söz konusu. Meslekleri keskin kes böyle kompartımanlara ayırmak söz konusu değil. Her meslek birbiriyle bilgi paylaşımı içinde oluyor ve en iyisini yapma çabasına giriyor.

Sosyal Politika Oluşturma Süreci

Her şey dinamiktir elbette. Bir kere, toplumu gözlemek, izlemek gerekiyor. Toplumda ne var ne yok, bunu bilmek gerekiyor. Toplumda bir şey var veya yoksa bunun sorumlusu/sorumlularını da tespit etmek gereklidir. Toplum hangi olgulardan huzursuzlaşıyor? Türkiye’de işsizliğin varlığı hepimizi ilgilendiren bir konudur. Çünkü işsizlik insanın can damarı, yoksulluğun sebebidir. Bu noktada, “yoksulluğun ortadan kaldırılması için ne yapabiliriz?”i düşünmeye başlıyoruz. Hiçbir şey yapamadığımız zaman, “Bu iş ne olacak?” diyoruz. O halde, eğer bir toplumda birtakım sorunlar varsa, bu sorunların nedenini araştırmak gayet tabii

ki sosyal politikanın temel işlevi haline geliyor.

Mevcut sorun hangi dalı, hangi alanı birinci derecede ilgilendiriyorsa onlara danışmak, onlardan bunun çözümü noktasında fikir ve öneri istemek gerekiyor. Yani bu tek elden yapılacak bir politika söz konusu değil. Onun için “Sosyal politikalar” diyoruz. Eğer bugün toplumda bir eğitimsizlik söz konusu ise, çok fazla eğitim almayan insan varsa, bunun çözümü noktasında eğitim alanına danışacağız. Onun için, burada o sorun kimin alanına giriyorsa, o dal ya da o bilim alanı ya da o meslek erbabı bununla ilgilenmek zordur. Bu noktada sosyal politika ile ilgilenmek için ne yapılması gerekli diye düşünersek, bunun nedeninin araştırılması ve bu nedenlerin ortadan kalkması için alınacak tedbirlerden söz edebiliriz. İşte bu tedbirlere geldiğimiz zaman ekonomi ve sosyal ilişki arasındaki iletişimi ya da siyasetin sorumluluğu altında bunu incelemeye çalışacağız.

Bugün var olan işsizlik sorunu ile ilgilenmesi gereken kurum devlettir. Yani bu tür sorunlarla toplumu yönetenlerin ilgilenmesi gerekir. Toplumda var olan temel kuralları devlet oluşturmaktadır. Ancak bu kurallar, koyan mekanizma tarafından işletilmiyorsa bu önemli bir sorundur. Bu noktada gerekli çalışmayı, görevlendirmeyi devlet yerine getirir.

Politika Belirleme Süreçleri İçerisinde Planlı Dönem-Kalkınma İlişkisi

Ben ikinci plandan itibaren emekli oluncaya kadar, planlamada çalıştım ve plan-

lamalarda sosyal politikalar çeşitli adlarla ortaya konuldu. Önce “sosyal refah” dediler, ondan sonra “sosyal güvenlik” ve sonunda onuda başarabildik, “Sosyal hizmet” diyebildik. Bu grubun başkanlığını yaptım ve çeşitli meslek elemanları arkadaşlarla bir arada çalıştık. Çeşitli mesleklerden insanlar gruplar halinde bir araya gelerek çalışıyor, raporlar çıkarıyoruz ve sorumlu yönetime veriyoruz. Fakat maalesef yapılan her çalışma her zaman plana aksetmiyor. Çünkü hükümetin de kendine göre handikapları, mali çekinceleri var. Yani, kime, ne kadar pay ayıracağı meselesi ortaya çıkınca, sizin yaptığınız çok kapsamlı bir çalışmayı daraltmak zorunda kalıyor. Ancak buna rağmen elbette ki, “planlı çalışma, gözünü kapatıp yürümekten çok daha yararlı” bir şey. Çünkü tahminleri, gelecekte ne olabilir?”i düşünerek yapıyorsunuz. Tabii bu noktada planladığınız her şeyin yüzde yüz gerçekleşmesini beklemek de yanlış bir şey. Çünkü her zaman yanılı olabilir, her zaman birtakım yeni faktörler için içine girilebilir ve sizin dediğiniz gerçekleşmeyebilir. Fakat en azından bir yol haritası var önünüzde. Yani burada yürüyeceksiniz ama yürürken nerelere takılabileceğiniz her zaman beklenen şeylerdir. Onun için, planlı kalkınma bence iyi bir şey. Bunu tenkit edenler de var, bunun tamamen tersini düşünenler de var.

Dünya İle Entegre Olma Açısından Sosyal Politikanın Önemi

Düşündüğünüz ideali gerçekleştirmek konumunda olamasanız da bunları yapmak, konuşmak, söylemek muhakkak ki

gelişmeye katkıda bulunmak ya da çoğulcu düşüncüyü ortaya koymak ve çoğulculukla en iyisine ulaşılabileceğini insanlara anlatmak açısından faydalı olacaktır. Çünkü çoğulculuğun bence en büyük önemi, çeşitli görüşlerin bir araya getirilerek, en iyi yolu seçme şansını insanlara vermesidir. Çoğulculuk, demokrasinin temelinde olan bir şeydir.

Gelişmişlik açısından var olan standartlara ulaşmak önemli bir meseledir. Bir konut meselesini ele alırsak, bir ailenin nasıl bir konutta yaşaması gerektiği önem arz ediyor. Eğer temel şeyler yoksa standardın altında kalıyor. Standartlara dikkat ediliyor, ama onun ötesinde insanın eleştirebileceği bazı şeyler de var. Çünkü Avrupa Birliği gibi birliklerde teklige doğru bir gidiş söz konusu. Para biriminin teklige çalışmaları başta olmak üzere birçok konuda teklige gidiliyor. Ancak bu noktada insanlar kimliklerini de kaybetmek istemiyorlar. Ancak şimdi dağılma halindeler, çünkü daha zengin olanlar olmayanları korumak durumunda oluyor ve çözülmeye doğru gidiyor. Ben şahsen ulusal kimliğime çok fazla karışılmasını istemem. Çünkü kültür diye bir şey var. Dünyanın rengidir kültür ve kültürü asla yok sayamazsınız. O bakımdan, yani tek kültürlü olmak diye bir şey söz konusu değildir. Örf ve âdet, inanç dediğimiz şeyler var. Yani siz herkesi tek bir standartta tutamazsınız, fabrikasyon gibi insanları tek tip çıkaramazsınız. Herkesin bir kişiliği, kimliği olmak zorundadır. Toplumların örf, adet, inanç, kanun vb. temel taşlarına müdahale edilirse bu birliğin işlemesi sıkıntılı olur.

Türkiye'deki Sosyal Politika Uygulamalarında Bölgesel Kalkınma Çalışmalarının, Yerel Yönetimlerin Önemi

Eşitlik bir yere kadar, fakat eşitlik dediğiniz zaman monoton olmayı anlamayalım. Mesela, siz seyahat ettiğiniz zaman, değişik memleketlere gittiğiniz zaman her ülkenin bir özelliğini görürsünüz. O ülkenin folkloru, şarkısı, türküsü ile farklı müziğine, mimarisi ile farklı bina yapılarına bakıyorsunuz.

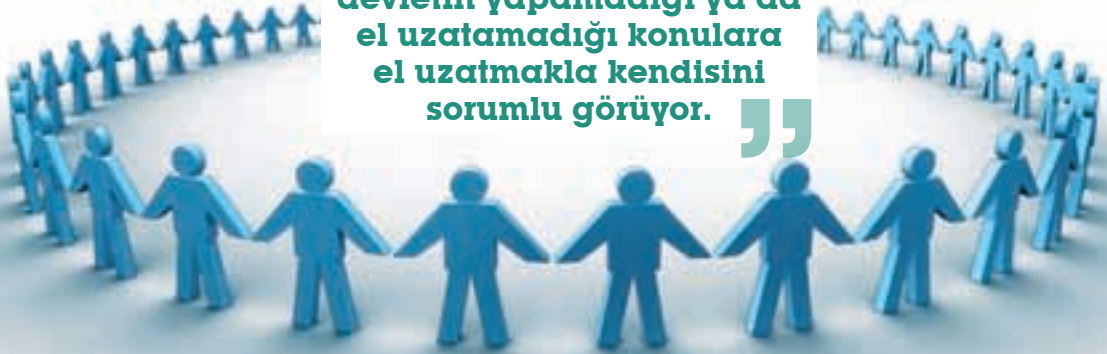
Farklı bir yerde olduğunuzu anlıyorsunuz. Fakat dünyayı tek bir dünya yapmak acaba ne kadar iyi olur, onu düşünmüyorum ben. Çünkü bu çeşitlilik güzel bir şey bana göre.

Ülkemizi düşünürsek, bölgesel olarak dahi farklılıklar var, çünkü

coğrafi farklılıklarımız var. Mesela, ben Güneydoğu'yu, Doğu'yu çok bilmiyordum fakat bu GAP'ta danışman olarak on sene çalıştım. Burada gerçekten çok fazla farklılıklar var ve bu farklılıklar güzel şeyler. Yaşam tarzı, ilişkiler, aile ilişkileri her şey farklı olabiliyor ama bu farklılıklara rağmen beraberlik, birlik muhakkak olmak zorunda. Farklılıklar topluma zenginlik katıyor (diversity immunity).

İngiltere'de yerel kalkınma yerel idareye aittir. Ülkemizde yerel yönetimler maalesef yeteri kadar güçlü olamamıştır. Çünkü yerel yönetim istediği kadar bütçe toplayamamıştır, bütçesi olmadığı için de istediği yere ulaşamamıştır. Yerelin kendi gücü olmazsa devletin yardımcı olması gereklidir. Ancak herkesin aldığı pay eşit olmuyor.

“ Bir memleketin sivil toplum örgütleri, halk katılımını sağlayarak politika süreçlerini katılımın bir aracı olarak değerlendirilebilir. Gönüllü teşekküller, o toplumun ihtiyaçlarından biçimleniyor bizim öteden beri ortaya çıkmış olan şeyler, ancak bunlar bugün anladığımız anlamdaki sivil toplum örgütleri niteliğinde değildi. Bunlar tamamen yardım kuruluşları gibi yapılar. Yani daha çok devletin yapamadığı ya da el uzatamadığı konulara el uzatmakla kendisini sorumlu görüyor. ”



Bu noktada politikaya katılım çok önemlidir. Zaten yerel yönetimin en önemli yaptığı şey halkın yönetime katılmasını sağlamak ve halkın sorgulama gücünü artırmaktır. Böylece vatandaş vergisini verse bunun ne vergisi olduğunu sorgulayabiliyor. Hükümet her sene rapor çıkarıyor halka, ne yaptığını, ne yapmadığını kitapçık halinde dağıtıyor. Bu nedenle de devleti sorgulayabilecek gücü kazanmak lazım. Bu da yerel yönetimler ve sivil toplum kuruluşları eliyle gerçekleştirilebilecek bir durumdur. İnsanlar, “politikaya ben de katılmayım, benim şu isteklerim var, sen yapamıyorsan seni uyarıyorum, bunu yapman gerekli” diyebilmeli. Bu noktada en önemli güç, sivil toplum kuruluşlarıdır.

Sivil Toplum Kuruluşlarının Sosyal Politika Üretim Sürecine Katılımı

Bir memleketin sivil toplum örgütleri, halk katılımını sağlayarak politika süreçlerini katılımın bir aracı olarak değerlendirebilir. Gönüllü teşekküller, o toplumun ihtiyaçlarından biçimleniyor bizim öteden beri ortaya çıkmış olan şeyler, ancak bunlar bugün anladığımız anlamdaki sivil toplum örgütleri niteliğinde değildi. Bunlar tamamen yardım kuruluşları gibi yapılar. Yani daha çok devletin yapamadığı ya da el uzatamadığı konulara el uzatmakla kendisini sorumlu görüyor. Onun için, bu derneklerle bugün anladığımız anlamdaki sivil toplum örgütleri arasında çok büyük farklılıklar var. Çünkü sivil toplum örgütleri Hükümeti denetleyebilen ve sorgulayabilen güçte olan örgütlerdir. Gönüllüler ise devletin paralelinde yürüyen, onların açığını kapatmak gibi bir görev yüklenmiş

olan yardım kuruluşları oluyor. Eğer farkındaysanız, gönüllü dernekler artık konuşulmuyor. Gönüllü dernekler, halkın bir araya gelip kendi özel problemlerini çözmeye daha çok yarayan yapılardır. Ama dediğim gibi, daha ulusal çapta olanlar da Hükümetin yanında, Hükümetin eksikliğini tamamlamak gibi bir misyon taşıyan dernekler, kuruluşlar olmuştur. Halbuki sivil toplum örgütleri öyle değil.

Örneğin tıp dernekleri, onlar meslek kuruluşları, daha anladığımız anlamda sivil toplum örgütleri. Yardım kuruluşlarının şöyle bir avantajı var: Onlar bir şeyi denemeyi üstlenebiliyorlar, çünkü denediğin zaman kaybedersin ya da kazanırsın. Ama devlet deneme-sınama yapmakta zorlanıyor. Çünkü eğer denemesinde başarılı olamazsa yaptığı yatırım kayba uğramış olacak. Halbuki dernekler ufak çapta şeyler yapıyorlar, onları o kadar sarsmıyor.

Konuya İlişkin Bir Örnek:

Teyzem (Dr. Mediha Eldem) Türkiye’de ilk defa tüberkülozdan iyileşenler için rehabilitasyon merkezi kurdu. Hem kadınlar hem erkekler için rehabilitasyon atölyeleri kuruldu, oralarda insanlara öğleye kadar iş veriliyordu. Her ay kontrolleri yapılıyordu, ilaçları veriliyordu ve bu insanlar onlara uygun işler üzerinde çalışıyorlardı ve para kazanıyorlardı, yaşamlarını sürdürüyorlardı; rehabilitasyon. Ondan sonra rehabilitasyon çok yaygınlaştı. Yani Yardım Sevenler Derneğinin böyle öncülük yaptığı pek çok şey vardı. Ama her dernek değil. Ama hiçbir zaman devleti denetleme, sorgulama gibi misyonu olmadı, onu da söyleyeyim.)

SOSYAL POLİTİKA ve SOSYAL HİZMET İLİŞKİSİ

Türkiye'de Sosyal Hizmetin Meslekleşme Süreci

Sosyal hizmetin çeşitli tanımlarını yapıyoruz, eğer sosyal hizmet dediğimiz bir alan varsa ya da bunu bir meslek olarak, bir dal olarak kabul ediyorsak, sosyal hizmet; bireyle toplum arasındaki iletişimi, ilişkiyi temin eden ya da bireyin toplumsal işlevselliğini geliştirme yönünde tedbirler alan bir çalışma alanıdır.

Bireyi çevresi içinde algılıyor, kendi özel çevresinden üyesi olduğu daha geniş toplum içindeki işlevselliğiyle ifade etmeye çalışıyoruz. Toplumun gelişmesi durağan değildir, hep bir gelişme süreci içindedir ve bunun engellenmesi de söz konusu değildir. Bu sürecin devamında birtakım kaynaklar söz konusudur ve en önemli kaynak da insandır. Gelişmiş bireyler mi gelişmiş toplumları oluşturur, yoksa gelişmiş toplumlar mı gelişmiş bireyleri oluşturur? O halde, toplumla birey arasındaki bu karşılıklı iletişim ve etkileşim sosyal hizmetin özünü oluşturuyor.

Başlangıç noktasını düşündüğümüzde, “sosyal hizmet algılaması nerede başlamıştır?” sorusu karşımıza çıkıyor. Çünkü toplumların var oluşundan günümüze dek aralarında bir iş bölümü ya da bir sosyal dayanışma söz konusu olmuştur. Kadın-erkek arasında gerçekleştirilen bu iş bölümü eski toplumlarda da yer almaktadır. Bugün, bu iş bölümü ve sos-

yal dayanışma daha çağımız anlayışına uygun şekilde modernleşmiştir.

Sosyal dayanışmadan yola çıkarak şunu söyleyebiliriz: Toplumda herkesin, toplumla belli bir iletişimi olmalıdır ve insanın en önemli ihtiyaçlarının başında topluma ait olmak, toplumun içinde yer almak ihtiyacı gelir.

İnsanı engelleyen birtakım durumları ifade ederken, sosyal hizmetin çıkışından bahsetmiş oluyoruz. Çünkü insan, eğer toplumla bütünleşemiyorsa, toplumda bir yer edinemiyorsa, toplumda herhangi bir etkinlik yaratamıyorsa onu engelleyen birtakım olgular olduğunu söyleyebiliriz. Bu engellenmenin en önemli örneği olarak da yoksulluğu gösterebiliriz. Çünkü yoksulluk, insanların istediği şekilde topluma entegre olmasının sürekli olarak önüne geçen bir durumdur. Bunun için, sosyal hizmetin ilgisini çeken en önemli sosyal durumu, “yoksulluk” olarak ifade



ediyoruz ki, “Yoksullar Yasası” dediğimiz, İngiltere’de çıkan yasayla bu işin artık kesinlikle ele alınması gerektiği, insanların bu şekilde yaşamasına müsaade edilmesi gerektiği gibi birtakım fikirler ortaya atılıyor.

Dolayısıyla, “sosyal hizmet, bu yoksulluk olgusunu nasıl ortadan kaldırır?” temel sorusunda düşünmemiz gereken iki şey var: Bunlardan biri; “yoksulluğu ortaya çıkaran faktörler nedir?”, “Neden insanlar yoksul oluyor?” ya da “yoksulluk neleri engelliyor?”. Toplumda feodal yapıdan, endüstri öncesine geçiş hareketi var ve bu harekette, o yeni düzene kendisini uydurabilen insanların yaşamıyla, oraya yetişemeyenlerin yaşamı arasında büyük farklılıklar ve oraya ulaşamayan insanların, yoksulluk dediğimiz olgu içinde yaşamaları söz konusu oluyor. O zaman alınan tedbirleri, bugünkü düşünceye son derece aykırı olan tedbirler olarak değerlendirebiliriz. Çünkü bu yeni düzende, ortaya çıkan birtakım yeni işler var; yer altında, lağım-larda çalışmak gibi ve bu işler insanlar

tarafından istenmiyor. Bu durumda, reddedilen bu işler, işsizlere zorla yaptırılmaya çalışılıyor. Hatta işi kabul etmeyenleri cezalandırmaya kadar giden acımasız bir düzen söz konusu oluyor.

Bütün bunların sonucunda insan hakları bağlamında biz sosyal hizmeti algılamak durumundayız. O zaman insanın her türlü hakkını vermek, onu, verilen hakkı kullanabilecek düzeye getirmek gibi bir ihtiyaçtan bahsediyoruz ki, bu sosyal hizmetin uğraşı alanı olarak değerlendiriliyor.

Ne toplumu ne de bireyi ihmal etmek söz konusudur. Toplum ve birey arasındaki bu sürekli alışveriş, sosyal hizmetin temelini oluşturuyor. Ama bunu yaparken de, insanın kendisini tanımasına yardımcı olmaya çalışıyor ve onu yoksullaştıran şeylerin neler olduğunu öğrenmeye çalışıyoruz.

Bizim için sosyal hizmet, insanı doğrudan ele alan bir hizmettir. Daha doğrusu, bunu destekleyen bir hizmettir. Bilimsel açıdan baktığımızda, davranış bilimleri ve insan bilimleri var. Sosyal hizmet dediğimiz zaman daha çok davranış bilimlerini temel olarak alıyoruz. Sosyal hizmet, insanı tanımak, daha doğrusu insanı tanıırken, insanın kendisini tanımasına yardımcı olmaktır. Sosyal hizmetin meslek olarak püf noktası budur. Çünkü yardım dediğimiz zaman, herkes insanlara yardım edebilir, hepimiz yardım ediyoruz. “Bir insana nasıl yardım edersiniz?” Eksik bir şeyi varsa onu tamamlamaya çalışırsınız, yiyecek yardımı yaparsınız, giyecek yardımı yaparsınız ya da maddi/manevi destek olursunuz.



Sosyal hizmetteki yardım anlayışı biraz daha farklıdır. Sadece vermek değil, insanın kendisini tanıyarak güçlendirip kendi ihtiyacını karşılayabilecek duruma getirmek de gerekir. “Sadece balık vermeyip, balık tutmayı öğretmek” gerekir. Bu iş, elbette ki o kadar kolay değildir. İnsanın kendisini, kendi handikaplarını (engellerini) bilmesine, “neyi yapabilir?”, “neyi yapamaz?” sorularına cevap bulmasına yardımcı oluyorsunuz. Bu durum, biraz aşılması zor bir hedeftir aslında. Zaten bu kadar derine inemediğimiz için, yardımların “alelade yardım” olma temayülü daha çok ortaya çıkıyor maalesef.

Sosyal Refah Kavramı ve Sosyal Hizmet

Sosyal hizmeti tanımlarken zaten sosyal politikanın kendisini konuşuyoruz aslında. İnsanlar “sosyal politikada sadece sosyal hizmet mi var?” diye düşünebiliyorlar. Aslında mesleğin özünde zaten sosyal politika var. Yani, sosyal hizmetin yapmak istediği şey, topluma entegre olamayan nüfus gruplarını güçlendirerek, toplumla bütünleşmesini sağlamaktır. Mesela: Toplum tarafından dışlanan birtakım insanlar var. Engelli insanlar, göçebeler, davranışları dolayısıyla toplumu huzursuz hale getiren insanlar; akıl hastaları, alkolikler, uyuşturucu kullananlar vs. gibi gruplar var. Sosyal hizmet bu ve benzeri grupların topluma entegre olmasına, kendilerini bilinçlendirerek, “neden toplumla bütünleşemediklerini” anlamlarına yardımcı olarak, onları topluma entegre etmek için çalışıyor.

Örneğin; Avrupa’ya ilk göç eden gruplarımız, Avrupa toplumuyla bir türlü entegre olamadılar. Bu anlamda, sosyal hizmetin yapmak istediği şey, aslında sosyal politikanın kendisi oluyor.

Sosyal hizmet dezavantajlı grubun elinden tutmaktan daha öte şeyler yapar. Yani; o dezavantajlı grubun, neden dezavantajlı olduğunu anlamasına yardımcı olmaya çalışır ki; bu yapılması oldukça güç bir iştir. Bunun hakkıyla yapılabilmesi durumu da var elbette. Yani bunu teorik olarak öğrenciye vermeye çalışıyoruz. Bu gruplar gün geçtikçe sınırlandı. Türkiye’de bugün sosyal hizmetin ilgilendiği gruplar içinde başta gelenler; öncelikli olarak çocuk, ondan sonra engellilerdir. Burada her şey herkesin alanı ve konusu olsa da iş birliği ve beraberlik yürütülemiyor. Yani sosyal hizmetlerde bu noktalarda çok tartışmalar oldu. Onun için, bunu ayırt etmek çok zor ve maalesef Türkiye’de şu anda sosyal hizmet, çok “arkaik” bir şekilde yaşanıyor. Sadece yardım edilecek grupların korunmasıyla ilgilimiz. Çocukları koruma altına alıyoruz, o kadar. 18 yaşına gelince ne olduğu konusunda fikrimiz yok. Engellilere fazla bir şey yapmıyoruz. Bugün hâlâ kanunlarda engellilere fazla yer verilmiyor. Engellileri geliştirecek ya da topluma entegre edecek iş alanları son derece sınırlı. Engelli kişi evine mahkûm durumda kalıyor.

Bunun yanı sıra yaşlılar için ne yapıyoruz? Yaşlılara birtakım yeni iş sahaları açılıyor. Ayrıca kendi istedikleri bir konuda yeniden eğitim alıyorlar. Yani toplumu

her zaman tüketici hale getirmemeye, mümkün olduğu kadar üretici yapmaya çalışıyorsunuz. Çünkü insan her daim üretiyor, aynı zamanda tüketiyor. Elbette ki ne olursa olsun, insanın bir yönü muhakkak üreticidir. İnsan, topluma yaptığı işle katkıda bulunuyor ve kendi payını da toplumdaki rahatlıkla alabiliyor. Bütün mesele, toplumun gelişmesinde, üretimden herkesin payını alabilmesidir. Tabii, mutlak eşitlikten bahsetmek söz konusu değildir. Mutlak eşitlik diye bir kavram zaten olamaz ama belli bir asgari düzeyde herkesin yaşamasını temin etmek, sosyal refah dediğimiz şeyi sağlamak gereklidir. Herkesin temel ihtiyaçlarını ya da o toplumda karşılanabilecek, o toplumun kaynaklarını karşılayabilecek her türlü ihtiyacını, herkesin temin etmesini sağlamak, asgari yaşam düzeyi diye bir çizgiyi toplumda yaratabilmek gibi bir yaşam düzeyi düşünüyoruz. Ki, bunun altına düşenleri, bu çizginin üzerine çıkarmaya uğraşıyoruz.

Sosyal Hizmetlerin Sunulduğu Kurumlar

Sosyal hizmetlerin sunulduğu kurumları öncelikli olarak cumhuriyet döneminden itibaren ele almak gerekir. Osmanlı'da sosyal hizmetin çok güzel örneklerine rastlamamız mümkün. Vakıflar, Ahilik, loncalar vs. bu anlamda önemli örnekler. Bunlar daha çok kamu olmayan, resmî olmayan gönüllü kuruluşlar tarafından oluşmuşlardır. Osmanlı'dan Cumhuriyete kadar getirdiğimiz bir miras var. Birçok

kurum, örneğin Dar'üşşafaka, sosyal hizmet açısından hep Osmanlı'dan bize miras kalan kuruluşlardır. Türkiye'de daha çok korumasız olan insanları koruma altına almak ve onların yaşamlarını düzenlemek amacıyla kurulmuş çok güzel örnekler var.

Cumhuriyetin kurulmasıyla da bu örneklerden bazıları hükümete intikal etmiştir. Böylece kamu bunun sorumluluğunu yüklenmek durumunda kalmıştır ve sonrasında dernekçilik çok gelişmiştir. Derneklerin bazıları kanunla kurulmuştur. İlk çıkan Çocuk Esirgeme Kurumu'nun (Himaye-i Etfal Cemiyeti) özel kanunudur. Türkiye'de sosyal hizmetler zaten Çocuk Esirgeme Kurumu'ndan başladı. Cumhuriyet döneminde, artık eğitim görmüş, tıp, hukuk, eğitim sahalarında yetişmiş kadınların önderlikleriyle kurulan pek çok kuruluş var. Bu durum Atatürk'ün dikkatini çekmiştir ve bu konuda bir söylemi vardır: "Kadın bizatihi bir varlıktır, kadının yoksulu olmaz" ve derneğin adını "Yardım Sevenler" olarak değiştirmiştir. Çünkü kadın üreten, üretim yapan bir varlıktır.

Dernekçilik daha çok, milletin duygularının çok kabarıp olduğu, yeni cumhuriyetin kuruluşuna herkesin elinde olanla olmayanla katıldığı bir dönemde ortaya çıkıyor ve bunlar daha çok hükümete destek olmak, hükümetin hizmetlerine, kamu hizmetlerine destek vermek amacıyla kurulan kuruluşlar. Üniversiteli Kadınlar Derneği, Yardım Sevenler Derneği vs. Cumhuriyet döneminde de bu devam

ediyor. Sosyal hizmetler dediğimiz zaman bunları algılıyoruz.

Ancak günümüzde artık dernekçilik sivil toplum örgütü biçimine dönüşmüştür. Sivil toplum örgütü dediğimiz zaman, bu sadece hükümetin hizmetlerine yardımcı olmak ya da destek olmak değil, aynı zamanda hükümetin hizmetlerine başka türlü katılmak, hatta eleştirebilmek ve yanlış gördüğü şeyi düzeltmek için politikaya halk katılımını sağlayabilmek açısından farklılaşan bir durumdur. Sosyal hizmetlerde bu da son derece önemli, çünkü halkın bilinçlenerek, aldığı hizmetleri eleştirmesi ve bu hizmetlere kendisinin katılmasını sağlayacak birtakım kanallar açılması, işte sivil toplum örgütleri dediğimiz örgütlerin oluşması da bu şekilde ortaya çıkıyor.

Türkiye’de, meslekleşmeden önce de sosyal hizmet vardı ama anlayışlar farklıydı. Örneğin siz yoksulu sürekli olarak korursanız, onu yoksulluktan kurtarıyorsunuz, yoksul olmasına devam etmesine sebep oluyorsunuz.

Elbette ki acil durumlarda o insanı koruma altına almak gerekir, ancak koruma ömür boyunca devam eden bir şey olmamalıdır. İşte sosyal hizmetin önemi burada kendini gösteriyor.

Sosyal Hizmet Eğitiminin Türkiye’deki Gelişimi

Sosyal hizmet eğitiminin Türkiye’deki gelişimi konusunda, 1959 yılında ilk kanun çıkıyor. O kanun ile sosyal hizmetin

bir disiplin haline gelmesi gerektiği ve bu konuda son derece dağınıklık yaşandığının farkına varılmıştır. 1959 yılında 7355 sayılı kanunla alanda araştırma yapmak üzere Sosyal Hizmet Enstitüsü, Sosyal Hizmet eğitimi vermek üzere 1961 yılında Sosyal Hizmetler Akademisi, 1963 yılında ise S.S.Y.B. bünyesinde uygulama amaçlı Sosyal Hizmetler Genel Müdürlüğü kurulmuştur.

1959 yılında çıkan Kanun, önce bir enstitü kurulmasını öngörüyor ve bu enstitü daha çok toplumdaki sosyal yardım ihtiyaçlarının saptanması ve araştırılmasını öngörüyor. 1961 yılında sosyal hizmet eğitimi ilgilendiren üniversiteler düzeyinde elemanların yetişmesi amacıyla Sosyal hizmetler akademisi adı ile bir akademinin kurulmak suretiyle eğitim başlamış oluyor.

Günümüzde bu eğitimi almış kişilerin meslek ünvanı olan “sosyal hizmet uzmanı” kavramı üzerinde halen bir tartışma yaşanıyor. Ancak, o dönemde ilgili kanunu hazırlayanlar “Sosyal hizmet uzmanı/mütehassısı” olarak ifade ediliyor. Onlar da herhalde araştırıyorlar, soruşturuyorlar ki “social worker” diye anılan bir meslek mevcut. Değişik dillerde, mesela Fransa’da bunlar “assistante sociale” diyorlar, fakat bu daha farklı. Anglosakson algılamasında, “social worker” denilen kişi ile Fransa’daki “assistante sociale” birbirinden farklı. “Sosyal hizmet uzmanı” dediğiniz zaman, onun algılanması ile “Sosyal çalışmacı” dediğiniz zaman onun algılanması arasında fark var. Yani bu dil

sorunu, başka bir şey değil. Bunu tartışma haline getirmemek gerekiyordu. Ama oldu, hâlâ da devam ediyor.

Neticede Türkiye’de bu işin başlangıcı çok geç kalmış olmakla beraber, bir yerde bana göre iyi başlamıştır. Çünkü; Avrupa geleneğinde bu meslek daha çok meslek okulları düzeyinde algılanmış bir meslek. İngiltere ayırır, Avrupa’dan farklı tutmamız lazım İngiltere’yi, onlar üniversite düzeyine getirmişler. O bakımdan, Türkiye’de başlangıcı üniversite düzeyinde başlamış olmasını, mesleğin itibarı açısından ya da eğitimi açısından önemli bir başlangıç olarak sayıyorum.

Mesleki dediğimiz zaman büyük bir dil sorunu ortaya çıkıyor. Çünkü bir profession var, bir de “vocation” var. Vocation daha çok bilimsel olmayan, daha çok marangozluk, cam işleri vs.’dir. Tıp, mimarlık bunlar da meslek ama bunlar “profession” yani kuramsal temele dayalı olan meslekler. Sosyal hizmet “profession” grubuna girmiş oluyor. Bu çok önemli bir ayrıntıdır.

Birleşmiş Milletler Kalkınma Fonu’nun burada bizden de gelen bir istekle öncülüğü vardır. İşte 1960’lı yıllarda kalkınma alanında önemli adımlar atılıyor.

Biliyorsunuz, Devlet Planlama Teşkilatı o dönem kuruluyor. O dönem pek çok yeni kuruluşlar ortaya çıkmıştır. Bu arada, sosyal hizmetler de o dönem eğitime başlıyor ve kamuya alınan bir meslek haline getiriliyor. Tabii ki 1960’lı yıllar çok

“ Türkiye’de Sosyal hizmet eğitimine çok geç kalınmış olmakla beraber, bir yerde bana göre iyi başlamıştır. Çünkü; Avrupa geleneğinde bu meslek daha çok meslek okulları düzeyinde algılanmış bir meslek. İngiltere ayırır, Avrupa’dan farklı tutmamız lazım İngiltere’yi, onlar üniversite düzeyine getirmişler. O bakımdan, Türkiye’de başlangıcı üniversite düzeyinde başlamış olmasını, mesleğin itibarı açısından ya da eğitimi açısından önemli bir başlangıç olarak sayıyorum. ”



geç, bu iş 1800'lerde başlamış pek çok ülkede. Elbette yeni başlayan her şeyde bir dalgalanma olacak. Ancak dalgalanma olsa da 50 yılı geçen bir sürede daha çok gelişmesi gerekliydi.

Bugün birçok üniversitede bölümler açılıyor. Bu hakikaten “mesleğe duyulan bir ihtiyaç mı ve o nedenle mi açılıyorlar” yoksa “herkesin üniversiteye girmesi gerekiyor, onun için bu da olsun diye mi” bu bölümler açılıyor? Onu ayırt etmek biraz zor. Yani mesleğe duyulan gerçek bir ihtiyaç var mı ve çok fazla mı, bu ihtiyaç Türkiye’de?

Neticede iki yıllık bölümler de açıldı. Ancak bu kadar çok uzmana, bu kadar çok sosyal hizmet eğitimi görmüş insana Türkiye’de iş var mı, yer var mı, ihtiyaç var mı? Bu bölümlerin açılmasındaki patlama neden kaynaklanıyor? Sosyal hizmet ile birlikte üniversitelerde açılan birçok bölüm de mevcut ve onların da açılmasına ihtiyaç var mı, bunun araştırması ve ihtiyaç analizi yapılarak mı açıldı bu bölümler bilemiyoruz.

Sosyal hizmet çalışanları için aslında net bir iş tanımı yok. Yani biz iş tanımı yaptık, burada uygulayıcılar var, yöneticiler var, eğitimciler var. Ne yapıyor bu kadar sosyal hizmet uzmanı? O zaman “Türkiye güllük gülistanlık olması lazım!” değil mi? Sosyal Hizmetler Kurumu kuruluncaya kadar uzun yıllar uğraştık. Sosyal Hizmetler Kurumu kurulduktan sonra orada il teşkilatları, illerdeki sosyal hizmet müdürlükleri kuruldu. Illerdeki sosyal hizmet-

le ilgili hizmetler oraya bağlandı, onun dışında yapılan hizmetler de oluyordu. Biz Türkiye yönetim tarzına uygun olan bir düzenleme yapmaya çalışmıştık. Aile ve Sosyal Politikalar Bakanlığı kurulunca “Sosyal Hizmetler” kavramı da kurumsal yapının adından da çıkarılmış oldu.

2828 Sayılı Sosyal Hizmetler ve Çocuk Esirgeme Kurumu Kanunu Bir İhtiyaçtan Doğdu

Kanun öncesi bu alandaki dağınıklığın derlenip toplanması söz konusu oldu. Verilen hizmetlerde bir standart olması gerekir. Aynı hizmeti farklı yerler kendisine uygun olarak ele alır ve bir standart oluşmaz. Her yer farklı bir standartla mesleği ele alır. Hâlbuki mesleğin belli bir standardı olmak zorundadır. Bu noktada çıkarılan Kanun dağınıklığı toparlamak açısından önemliydi ve böylece standardizasyon sağlanmaya çalışıldı.

Sosyal Hizmetin Sosyal Politika Sürecindeki Uygulayıcı ve Yapıcı Rolü

Sosyal politika, etki meydana gelmeden, durduğu yerde gelişen bir alan değildir. Sosyal politikada araştırma son derece önemlidir. Ne ele alınmalı, toplumda ne olup bitiyor bunların doğru şekilde araştırılması ve sosyal sorun dediğimiz sorunların ortaya çıkışı ve herhangi bir olgunun sosyal sorun olup olmadığının da araştırılması gerekir. Her ortaya çıkan sorun

sosyal sorun olmayabilir. Bu anlamda hangi sosyal sorunun, toplumda ne kadar yaygın olduğunu ve toplumu ne kadar huzursuz hale getirdiğini bilmeden, onu ortadan kaldırıcı tedbirler almak mümkün olmaz. Onun için, araştırma son derece önemlidir. Sosyal politika hazırlığında da bu araştırmaları muhakkak yapıp ortaya çıkarmak; bu araştırmalardan alınan bulgular üzerinde çalışarak sosyal politikayı oluşturmak gerekir. Örneğin; engellilerin durumunu araştırmadan özürlü politikası oluşturamazsınız. Engellinin ihtiyacı nedir, bunu karşılayacak ne tür imkânlarımız vardır? (bütçe imkânları, eleman imkânı vb.) Bunları ortaya çıkarmak gerekir ve bu aşamada araştırma son derece önemlidir. İşte bizim sosyal hizmetlerde üzerinde çok fazla durduğumuz konu bu sosyal araştırmalardır. Bu araştırmalar çok geniş çaplı araştırmalardır.

Türkiye’de çok fazla sorun var ve bu kadar sorunu ortaya çıkarmak için hangi araştırmalar yapılıyor, bu sorunların ortadan kaldırılması için yapılan nasıl çalışmalar var? Sosyal politikanın yönünü tayin etmek açısından ve içeriğini öğrenmek açısından, hangi nüfus grubuyla nasıl bir çalışma yapabileceğini bilebilmek açısından bu araştırmalar önem taşımaktadır. Sağlık kuruluşları kendi alanında

ne tür sağlık hizmetlerine ihtiyaç var vb. konularda çalışıyorlar. Eğitim sektöründe de durum benzer niteliktedir. Bütün bunların yanı sıra gelir dağılımı problemi ve gelir dağılımının dengelenmesi de sosyal politika açısından çok önemlidir.

Ekonomik politikalarında üretim konusu var ve bu üretimden elde edilen gelirin sosyal grupların gelişmesine aktarılması gerekiyor ki nüfusu güçlendirmiş olsun. Bunu yaparak kalkınmanın kaynağını

“ Sosyal politika, etki meydana gelmeden, durduğu yerde gelişen bir alan değildir. Sosyal politikada araştırma son derece önemlidir. Ne ele alınmalı, toplumda ne olup bitiyor bunların doğru şekilde araştırılması ve sosyal sorun dediğimiz sorunların ortaya çıkışı ve herhangi bir olgunun sosyal sorun olup olmadığının da araştırılması gerekir. ”





güçlendirmiş oluyoruz. Bunlar birbiriyle sürekli olarak iletişim içinde olmak zorundadır. Ekonomik büyüme bir taraftan gelişirken, ekonomik büyümenin aynı zamanda sosyal gelişmeye katılması gerekiyor ki toplum her yönden kendini toparlayabilsin ve gelişebilsin. Bunlar Hükümet politikası açısından önemle ve ciddiyetle ele alınması gerekli olan konular. Yani toplum dinamiklerinin sürekli olarak araştırılması gerekiyor.

Yıllar içinde sosyal hizmet uygulamaları kapsamında deprem sonrasında toplumla çok çalıştık. İnsanlar deprem olayından psikolojik olarak etkileniyor. Buralarda insanlara hep yardımcı olunması gerekiyor. Yani, sosyal hizmetin yapacağı çok iş var aslında. Bu çalışmalarda örgütsel yapının çok donanımlı ve çalışanlarında çok

tecrübeli olması gerekiyor. Maalesef bu alanda süreklilik arz eden, hazır bir ekip haline gelmişlik söz konusu değil.

Şimdi aileye yönelik neler yapılıyor, aile kavramının içeriğinde ne var? Modern toplumlarda tabii ki aileyi biliyoruz, sosyal hizmette aile, toplumun en küçük sosyal ünitesidir. Fakat, ailenin çeşitli fonksiyonlarını birtakım toplumsal kurumlar yüklenmiş durumdadır. Burada bizim yapmak istediğimiz şey ailenin yükünü hafifletmek mi? Bunun için neler yapılıyor? Örneğin, çalışan kadının çocuğuna kreş açıyoruz, gündüz bakımevi açıyoruz, kadın işini rahat yapabiliyor. Bir noktada çocuğun yükünü toplum almış oluyor. Evde yaşlının güvence altında yaşaması ve ailenin daha rahat edebilmesi, huzurlu olabilmesi için yaşlılara yönelik hizmetler

sunulmaktadır. Hatta bu hizmetlerin gece yatılı şekilde olması şart değil, gündüz de yaşlının gidip, vakit geçirebileceği yerler var. Gençler için ayrı birtakım olanaklar var. Ailenin yükünü hafifletmek ve ailenin daha rahat koşullarda yaşamasını temin etmek açısından toplumsal birtakım kurumlar oluşuyor. Ancak bizde bu kurumlar henüz tam anlamıyla tamamlanamamıştır. Yani, çalışan kadının işi halen zorluğunu sürdürmektedir. Çünkü sabahleyin çocuğunu kucaklayacak, bulursa bir kreşe bırakacak, ondan sonra işine gidecek, bulamazsa birisini bulacak, ona çocuğunu baktıracak, ancak içi rahat etmeyecek, çocuğuma iyi mi bakıyor, kötü mü bakıyor diye ya da işini bırakacak, oturup çocuğuna bakması gerekecek. Aileyi destekleyen bu tür programlar, hizmetler üzerinde durulmuyor, daha çok ailenin ekonomik durumunu düzeltmek ya da eşler arasında çıkan anlaşmazlığın giderilmesine çalışmak, ailenin parçalanmasını önlemek üzerinde duruluyor.

Geçimsiz bir ailede bir çocuğun yaşamasından, ayrılmış ailede yaşaması daha hayırlı olabilir. Çünkü geçimsiz bir ailede yaşayan çocuk son derece örselenen bir çocuktur ve çocuğa iyilik yapmış oluyorsunuz. Çocuk annesiyle babasıyla ayrı ayrı daha rahat yaşayabiliyor. Çalışan kadının çocuğu sabah okula gidiyor, öğlende çıkıyor, kadın ne yapacağını bilemiyor. O çocuğu nereye koyacak, kimin yanına koyacak. Yani aile, aile dediğimiz zaman, yalnızca aileye maddi destek vermek ya da sadece aile ilişkilerini düzeltmek diye anlaşılmalıdır.

Sosyal Hizmet Eğitimi

Sosyal hizmet eğitimiyle, uygulamanın başa baş gitmesi gerekir. Üniversite düzeyinde kuramsal temele dayalı olan mesleki eğitim içinde tıp ve mimarlık gibi meslekler olduğu gibi sosyal hizmet de girer. Bu noktada sosyal hizmetin uygulama alanı ile eğitim alanı arasında çok iyi bir iletişim ağının kurulmuş olması lazım.

Sosyal hizmet eğitimiyle, uygulamanın başa baş gitmesi gerekir. Üniversite düzeyinde kuramsal temele dayalı olan mesleki eğitim içinde tıp ve mimarlık gibi meslekler olduğu gibi sosyal hizmet de girer.



Mesela, bir tarafta üniversitelerde bölümler çoğalırken, öbür tarafta çocukların pratik eğitim görebileceği kurumlar eğer sınırlı kalıyorsa, o zaman eğitimde çok büyük bir eksiklik ortaya çıkmıştır demektir. Yani bu kadar çok öğrenciyi absorbe edebilecek, onların pratik eğitiminde süpervizörlük yapabilecek cinsten eğer kurumlar ve uzmanlar yoksa o eğitim yarım kalmış oluyor.

Bir zamanlar ebe eğitiminde hiç doğum görmeden diploma alan ebeler vardı. Bir ebe bizzat doğumun başında olmadan, doğum olayını yaşamadan, görmeden ebe olabiliyordu. Şimdi, sosyal hizmet de aynı durum söz konusu ya da mimarlık da aynı, doktorluk da aynı. Süpervizyon almadan yapılan uygulamadan fazla bir şey beklenemez. Hocalar zaten bu iş yükünün altından kalkamazlar. O zaman kurumlarda bu alanda kendini geliştirmiş uzmanların olması gerekir. Kurumlardaki uzmanlara süpervizyon eğitimi verdik ancak süpervizyon ayrı bir iş. Akademisyenlikten daha zor bir iştir.

Günümüzde “Genelci yaklaşım” ifadesi var. Zaten biz her zaman genelci yaklaşımdaydık. Çünkü Türkiye ihtisaslaşmış eğitim yaklaşımı henüz kaldıracabilecek durumda değil. Amerika’da ihtisaslaşma, ya yöntem açısından ya alan açısından. Bizde ihtisaslaşma yok. Biz “genelci yaklaşım” diyoruz. Tamam, dünyada genelci yaklaşım da daha çok tutulmakla beraber, ihtisaslaşmayı da yapan çeşitli ülkeler var yani kaldıran ülkeler var.

Sosyal hizmet, her zaman tıbbi model almış bir meslektir. Tıp insanın beden ve ruh sağlığıyla ilgili olan bir alandır. Hem organların bozulmasını düzelterken yani hastalıkları tedavi eden, aynı zamanda ruh hastalıklarını tedavi eden bir alandır. Sosyal hizmet de, sosyal sağlığı temin eden bir alan olarak algılanmıştır. Yani insanın ruh sağlığı var, beden sağlığı var, sosyal sağlığı var. O bakımdan, sosyal hizmet kuruluşundan bu yana tıbbi örnek almıştır. Dolayısıyla tıpla olan yakınlığı nedeniyle sosyal hizmet bölümlerinin tıp bilimlerinde açılması daha uygun diye düşünürüm.

Sosyal hizmet insanla ilgili olduğu için, insanın ilişki kurduğu her alanla ilgilidir. İnsanın ekonomisiyle, sağlığıyla, huzuruyla, her şeyiyle ilgilidir. Dolayısıyla bir seçim meselesi belki ya da oryantasyon meselesi. Yani siz sosyal hizmeti nerede, nasıl görüyorsunuz?

Tabii, Türkiye’de ekonomik sorunlar daha yoğun olduğu için, belki de sosyal hizmet elemanları insanların ekonomik koşullarıyla daha çok ilgilenmek zorunda oluyor. Ekonomi okutuyoruz, siyasal bilgiler okutuyoruz, sosyoloji okutuyoruz, bunlar temel bilimler. Yani “bir toplumu tanıyabilmek için en azından bunların ne olduğunu öğrenmek gerekir. Ama hiçbir zaman kendinizi ne sosyolog, ne ekonomist, ne psikolog olarak algılamamanız gerekiyor.”

Mary Richmond’un eserinin incelenmesi lazım. Çünkü herkes mülakat yapıyor.



“ Bir sosyal hizmet uzmanı sosyologla, psikologla gerekirse ekonomistle bir arada çalışır. Bir orkestrada her enstrüman ayrı ayrı çalsa da ortak tek bir ses çıkarır. Onu idare eden bir orkestra şefi vardır. Siz sağlık alanında çalışıyorsanız şef sağlıkçıdır. Sosyal hizmet alanında şef sosyal hizmet uzmanıdır. Psikolojide şef psikologdur ama meslekler arasındaki akışkanlığı ihmal etmemek lazım. ”

Meslekler arasında akış / geçişkenlik var artık. Yani kesin sınırlarda değil. Çünkü meslekler birbirinden öğreniyor ve bir arada çalışıyor. Fakat her mesleğin belli bir alanı olmak zorundadır. Bir sosyal hizmet uzmanı sosyologla, psikologla gerekirse ekonomistle bir arada çalışır. Bir orkestrada her enstrüman ayrı ayrı çalsa da ortak tek bir ses çıkarır. Onu idare eden bir orkestra şefi vardır. Siz sağlık alanında çalışıyorsanız şef sağlıkçıdır. Sosyal hizmet alanında şef sosyal hizmet uzmanıdır. Psikolojide şef psikologdur ama meslekler arasındaki akışkanlığı ihmal etmemek lazım.

Çeşitli ihtiyaç gruplarıyla çalışmak sosyal hizmetin en birincil derecedeki işlevselli-

ğidir. Ancak burada bilhassa bizde ihmal edilen çok önemli bir yön var ki, o da toplumsal çalışmalardır; toplumun gelişmesiyle ilgili olan çalışmalar. Dezavantajlı gruplarla çalışıyor olmayı küçümseyen insanlar da mevcut, son derece basite indirgeyerek durumu ifade edebiliyorlar. Ancak toplumun gelişmesinde muhakkak rol almak zorundadır sosyal hizmet ve Türkiye’de bu yön katıyen gelişemedi. Özellikle kırsal alanda kadınlara yönelik toplum merkezleri kuruldu. GAP’ta danışman olarak çalıştığım zamanlarda tamamen sosyal hizmetle ilgili olan ÇATOM (Çok Amaçlı Toplum Merkezleri)’lar kuruldu.

Sosyal hizmet uygulamalarında toplum-

sal boyut ihmal edildiği için, sosyal hizmetin sosyal politikaya girişkenliği son derece sınırlı kalmıştır. Sadece politika-nın gösterdiği yönde “sen şunu yap, bunu yap” denilerek, sadece bunu yapan kişiler haline gelmişlerdir.

Diğer taraftan, daha spesifik alanlarda sosyal hizmetin her şeyi üstlenmesi gerekmez. Çünkü bunlar sadece o alanlara özel paylaşımlar ve bilgiler içerir. Onun sosyal tarafı sosyal hizmeti ilgilendirir. O bakımdan, burada muhakkak beraber yürümek gereklidir. Fakat toplumsal boyut tamamen ihmale uğramıştır. Bilhassa halk katılımı dediğimiz şey, bugün Türkiye’de bu halk örgütlenmesi, politikaya halkın katılımı, sorgulaması vesaire, bunlar tamamen yok sayılıyor sosyal hizmetlerde.

Mesela, gelişmiş toplumlarda her sene hükümet rapor çıkarır, halka ne yaptığını anlatır. Çünkü halk “Biz vergi veriyoruz. Bu ülkenin kasasını biz dolduruyoruz, vergi veriyoruz. Verdiğimiz vergilerin karşılığında hükümet ne yapıyor?” diyor.

Bu noktada baktığımızda ülkemizde yerel yönetimlerin çok fazla güçlü olmadığını görüyoruz. Yerelin kendi gücü olmazsa devletin ona yardımcı olması gerekiyor elbette. Bu anlamda da politikaya katılım önem kazanıyor. Yerel yönetimin en önemli yaptığı şey, halkın yönetime katılmasını sağlayarak sorgulama gücünü artırmaktır. Sivil Toplum Kuruluşları burada toplumu uyandırma, yol gösterme ve gerekli mercileri uyarma noktasında en önemli güçtür.

Kendisiyle yaptığımız söyleşi sonunda sosyal hizmetin her noktasına özveriyle değinen, eleştirilerini en açık şekilde dile getiren, sosyal hizmet alanında önemli bir örnek olmasının yanı sıra, sahip olduğu çok değerli bilgileri bizlerle paylaşan kıymetli hocamız Prof. Dr. Sema KUT’a sonsuz teşekkürlerimizi sunuyor, hayatı boyunca sahip olduğu bilgi ve tecrübelerin bizlere ve gelecek nesillere yol gösterici olmasını temenni ediyoruz.

